

SYDDJURS KOMMUNE | 2020

SUNDHED OG OMSORG



SERVICETILBUD, MULIGHEDER OG KVALITETSSTANDARDE

Indhold

Indledning	3
DEL 1:	6
Tilbud i Sundhed og Omsorg	6
FOREBYGGENDE OG SUNDHEDSFREMMENDE TILBUD.....	6
KRONISK SYGDOM	10
AKTIVITETSTILBUD FOR ÆLDRE	13
HØREVEJLEDNING	15
VOKSNE MED STEMMEVANSKELIGHEDER.....	17
TANDPLEJE	18
DEMENS	22
VOKSNE MED ERHVERVET HJERNESKADE	25
TRÆNING OG REHABILITERINGSTILBUD	27
HJÆLPEMIDLER.....	31
PERSONLIG PLEJE OG OMSORG	33
STØTTE TIL PRAKTISKE OPGAVER	37
MAD OG MÅLTIDSSERVICE	40
SYGEPLEJE	43
MIDLERTIDIGT DØGNOPHOLD	45
AFLØSNING OG AFLASTNING AF PÅRØRENDE, DAGOPHOLD OG DØGNOPHOLD	47
KØRSEL.....	49
BOLIGER TIL ÆLDRE OG SENIORER	51
ÆNDRING AF DIN BOLIG, INDSKUD, BOLIGSTØTTE OG PERSONLIGT TILLÆG	54
PASNING OG PLEJE AF DØENDE	56

DEL 2:	58
Sådan gør du når du har brug for støtte	58
NÅR DU SØGER OM STØTTE.....	58
OM KVALITETSSIKRING OG KLAGEMULIGHEDER	61
DEL 3:	63
Lovpligtige kvalitetsstandarder	63
FOREBYGGENDE HJEMMEBESØG	63
REHABILITERINGSFORLØB - SYDDJURS TRÆNER.....	65
PERSONLIG PLEJE	67
PRAKTISK HJÆLP I HJEMMET	69
MADSERVICE TIL HJEMMEBOENDE	71
GENOPTRÆNING	73
VEDLIGEHOVDENDE TRÆNING	75

Indledning

I dette afsnit kan du læse om, hvordan Sundhed og Omsorg i Syddjurs Kommune løser opgaverne sammen med dig – og hvilke værdier, der er styrende for vores tilbud og vores samarbejde med dig.

”Tilbud, muligheder og lovpligtige kvalitetsstandarder” er en beskrivelse af de tilbud og muligheder du kan anvende samt de tilbud, du kan søge om i Sundhed og Omsorg i Syddjurs Kommune.

Sundhed og Omsorgs servicetilbud og kvalitetsstandarder skal ses i sammenhæng med kommunens øvrige politikker herunder bl.a. værdighedspolitikken, sundhedspolitikken og mad- og måltidspolitikken. Det betyder, at vi vil søge løsninger på dine udfordringer sammen med dig, inden for den givne politisk vedtagne ramme, så du i videst mulig omfang kan leve et selvstændigt og aktivt liv på egne betingelser.

Tilbuddene i Sundhed og Omsorg varetages af mange forskellige fagligheder og omfatter såvel pleje og hjælp til hverdagslivet, genoptræning, sygepleje, opretholdelse af sundhed og forskellige typer af behandling.

Fælles for tilbuddene er, at vi altid tager udgangspunkt i en konkret individuel faglig vurdering, den gældende lovgivning som Servicelov og Sundhedslov og de politiske fastlagte kvalitetsstandarder.

SUNDHED OG OMSORGS TILGANG

I Syddjurs Kommune skal fokus være på det hele menneske. Vi vil tage udgangspunkt i dine ønsker, hvad der giver værdi og livskvalitet for dig samt hvad du selv kan byde ind med. Gennem dialog og samarbejde vil vi afklare dine mål, som vi i fællesskab skal arbejde for at opnå.

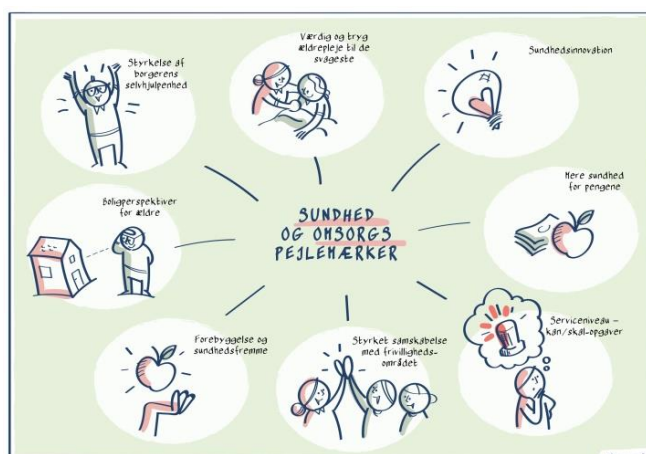
Det er vores vision at hjælpe til et godt, selvstændigt og værdigt liv. Derfor arbejder vi for, at du kan

få det bedre og/eller bibeholde din funktionsevne, helbredstilstand og mentale sundhed så længe som muligt.

Vores opgave er at skabe det gode forløb med dig som aktiv samarbejdspartner, så du trygt guides videre til den rette hjælp og støtte. Det afspejles i mødet mellem dig og vores medarbejdere, hvor der vil være fokus på at tilbyde den hjælp, som du har brug for inden for den givne ramme. Nogle gange består det i lidt støtte til at komme videre eller modtage et hjælpemiddel, mens der i andre tilfælde kan være behov for hjælp over hele døgnet.

”Gennem dialog og samarbejde vil vi afklare dine mål, som vi i fællesskab skal arbejde for at opnå”

Syddjurs Kommune ser dine pårørende som en vigtig samarbejdspartner og ønsker at inddrage dem i forhold til dit mål og i tilrettelæggelsen af hjælpen i det omfang, du og de ønsker og magter det.



TEKNOLOGIER OG SMARTE LØSNINGER I OPGAVELØSNINGEN

Syddjurs Kommune ønsker at have et højt serviceniveau, hvor alle borgere får den hjælp, de har brug for. Men i takt med at vi lever længere og flere får brug for sundhedsvæsenet, så vokser opgaverne på velfærdsområdet også, hvilket kalder på nye måder af levere service på.

Du vil derfor opleve, at både hjælpemidler og velfærdsteknologiske løsninger indgår som en naturlig del af vores servicetilbud. De skal være med til at klare mange af de udfordringer, som du møder i hverdagen, så du i højere grad bliver selvhjulpne og lever et liv på egne betingelser.

”Velfærdsteknologiske løsninger skal understøtte dine muligheder for at klare dig selv og leve et liv på egne betingelser”

De velfærdsteknologiske løsninger kan være en skånsom måde at skabe tryghed på hos dig, der har behov for særlig omsorg. Teknologierne kan give større sikkerhed for, at der gives hjælp, når behovet opstår samtidig med, at vi undgår at forstyrre dig unødigt. På den måde kan teknologierne også understøtte en værdig og omsorgsbaseret tilgang, hvor vi passer på dig samtidig med, at vi bevarer din bevægelsesfrihed og selvbestemmelse mest muligt.

Derudover samarbejder vi med jer borgere, medarbejdere, virksomheder og forskningsinstitutioner om i fællesskab at udvikle de bedste velfærdsteknologiske løsninger, så vi i fremtiden kan give mere og bedre sundhed og omsorg.

SUNDHED OG FOREBYGGELSE

I Syddjurs Kommune er sundhed og forebyggelse en integreret del på tværs af kommunens områder. Vi ønsker at være med til at fremme lighed i sundhed ved at skabe rammerne og udvikle hjælpen i nærmiljøet, der fremmer sundhed og trivsel.

Vi tilbyder også særlig hjælp til dig, der lever med en kronisk sygdom. Det gør vi, fordi vi ønsker at støtte dig i at bevare det hverdagsliv, du ønsker

og for at give dig viden om og forståelse for livet med din sygdom og dens betydning for dig i hverdagen.

Der samarbejdes tilmed med en række lokale foreninger og aktører fordi vi ved, at dét at være en del af et fællesskab med andre styrker livskvaliteten – og dermed også den fysiske og mentale sundhed.

I Syddjurs Kommune har du mulighed for at være aktiv på mange måder. Du kan benytte alle kultur- og fritidsaktiviteterne, åbne aktiviteter på trænings- og aktivitetscentre og du kan blive frivillig.

VI VIL GERNE FOREBYGGE ENSOMHED

Vi ved, at følelsen af at høre til betyder rigtig meget for livskvaliteten, og at oplevelsen af ensomhed har indvirkning på helbredet.

Derfor har Syddjurs Kommune fokus på at skabe gode rammer for etablering af en bred vifte af tilbud og gode rammer for, at personalet kan skabe følgeskab og agere bindeled mellem kommunale aktører og civilsamfundet, så du trygt guides videre.

Vi ønsker at udnytte det potentiale, der er i mere samskabelse med civilsamfundet og frivillige. Det kan bidrage til udvikling, og det kan være med til at skabe sammenhængskraft og stærkere fællesskaber på tværs af generationer til gavn for alle. De frivilliges engagement går derfor hånd i hånd med kommunens tilbud.

Hvis du har behov for støtte vil vi derfor sammen med dig vurdere, hvilke muligheder, der er i dit netværk, dit nærmiljø, i foreningslivet eller i de kommunale tilbud, der bedst kan give den støtte, du har behov for.

Vi vil gerne samarbejde med dig, dine pårørende og frivillige foreninger, og støtte dig i at leve dit gode liv.

KATALOGETS OPBYGNING

Kataloget du sidder med beskriver de tilbud og muligheder, du kan anvende i Sundhed og Omsorg i Syddjurs Kommune samt den hjælp og støtte, du kan søge om.

Første del af kataloget beskriver de tilbud, som Syddjurs Kommune har på sundheds- og ældreområdet.

Oversigten over tilbud er inddelt efter forskellige typer. Du kan under hvert afsnit læse om, hvad tilbuddet indeholder, hvem det er målrettet og hvor du kan henvende dig, hvis du ønsker at vide mere.

Anden del beskriver, hvad du skal gøre, hvis du vil søge om støtte. Du kan bl.a. læse om sags-gange, visitation, valg af leverandør, tidsfrister, vores forventninger til dig samt dine muligheder for at klage. Ved mange af tilbuddene skal du henvende dig til Visitation til Sundhed og Omsorg.

Tredje del beskriver Syddjurs Kommunes 7 lovpligtige og politisk godkendte kvalitetsstandarder.

Med kvalitetsstandarderne får du et indblik i, hvordan det politisk besluttede serviceniveau hænger sammen med den hjælp, du som udgangspunkt kan få inden for forebyggende hjemmebesøg, rehabiliteringsforløb, personlig pleje, praktisk hjælp, madservice samt genoptræning og vedligeholdende træning.

Kvalitetsstandarderne er også tænkt som et supplement til den generelle information, som du får igennem visitatorerne, når du henvender dig i Visitation til Sundhed og Omsorg for at få hjælp. Du kan også læse, hvilket lovgrundlag, der danner baggrund for den enkelte indsats.

YDERLIGERE INFORMATION

Du kan altid kontakte os, hvis du har brug for flere informationer om de forskellige tilbud. Du kan enten finde relevante telefonnumre på kommunens hjemmeside eller ringe til Syddjurs Kommunes hovednummer på 87 53 50 00.

DEL 1:

Tilbud i Sundhed og Omsorg

Del 1 indeholder en beskrivelse af de tilbud, som Syddjurs Kommune tilbyder inden for sundhed, aktivitet, pleje og rehabilitering på sundheds- og ældreområdet.

FOREBYGGENDE OG SUNDHEDSFREMMENDE TILBUD

Syddjurs Kommune arbejder med forskellige tiltag, der fremmer sundheden hos borgerne i kommunen. Der er både tale om at skabe rammer og muligheder for at mobilisere dine egne ressourcer og handlekompetencer, men også konkrete tilbud,

som kan modvirke, at sygdom opstår eller forværres. Syddjurs Kommune har tilbud til alle aldersgrupper. Du kan læse mere om de aktuelle sundhedstilbud på vores hjemmeside www.syddjurs.dk.

FOREBYGGENDE HJEMMEBESØG

Når du fylder 75 og 80 år får du en indbydelse til et forebyggende hjemmebesøg eller til at deltage i et forebyggende- og sundhedsfremmende arrangement.

Det forebyggende hjemmebesøg er en samtale med en medarbejder med sundhedsfaglig uddannelsesbaggrund. Samtalen handler om det, der er vigtigt for dig i forhold til din livskvalitet og dit helbred. Vi vil gerne bidrage med viden og muligheder, der kan støtte dig i at have en god hverdag,

hvor du fortsat kan gøre de ting, der er vigtige for dig.

Samtalen kan bl.a. omfatte emner om din dagligdag, trivsel, sociale netværk, kost, motion og om forebyggende og sundhedsfremmende tilbud i kommunen.

Det forebyggende hjemmebesøg tilbydes som udgangspunkt som et fælles forebyggende- og sundhedsfremmende arrangement på kommunens centre. Der vil til arrangementet være mulig-

hed for en kort individuel samtale. Arrangementet afholdes én gang pr. kvartal på hvert center.

Hvis du ikke har mulighed for at deltage i det forebyggende – og sundhedsfremmende arrangement på centret, har du mulighed for at få et individuelt forebyggende hjemmebesøg i eget hjem.

Når du fylder 82 år, får du en indbydelse til mindst et forebyggende hjemmebesøg hvert år.

Hvis du er mellem 65 og 81 år tilbydes du et forebyggende hjemmebesøg, hvis du mister din ægtefælle, hvis din ægtefælle flytter i plejebolig eller hvis du af anden årsag får brug for det.

Hvis du er 70 år og bor alene, får du også et tilbud om forebyggende hjemmebesøg. Det vil sige, at du er den eneste person registreret med bopæl på folkeregisteradressen.

Læs mere om de lovpligtige kvalitetsstandarder for forebyggende hjemmebesøg i del 3.

Hvor kan du søge om tilbuddet?

Du vil automatisk modtage vores tilbud, men du er også altid velkommen til selv at henvende dig.

Andre oplysninger

Samtalerne er fortrolige. Du er velkommen til at invitere en bisidder med til det forebyggende hjemmebesøg. Det kan for eksempel være en fra din familie eller en ven.

Tilbuddet gælder ikke, hvis du bor i plejebolig eller både modtager personlig pleje og praktisk hjælp fra Syddjurs Kommune eller en privat leverandør.

ÅBENT SUNDHEDSHUS

Hvis du overvejer at ændre livsstil eller har brug for støtte til at fastholde gode vaner, så er Åbent Sundhedshus en mulighed for dig. Her er det muligt at få:

- Åben vejning – få målt din kropsalder, vægt, fedtprocent og muskelmasse
- Måling af din lungefunktion og kulliteniveau
- En kort sundhedssamtale
- Opfølgning på rygestop, vægttab eller andet

Hvor kan du søge om tilbuddet?

Åbent Sundhedshus finder sted forskellige steder i kommunen. Tid og sted kan findes på adressen herunder eller ved at ringe til telefon 20 35 0151.

<https://www.syddjurs.dk/borger/sundhed-og-sygdom/sundhedstilbud/aabent-sundhedshus>

Andre oplysninger

Tilbuddet er gratis for alle og kræver ikke tilmelding. Det er muligt, at forhåndsbooke en tid til en sundhedssamtale med en af sundhedskonsulenterne. Se mere på <https://www.syddjurs.dk/borger/sundhed-og-sygdom/sundhedstilbud/aabent-sundhedshus>

RYGESTOP

Hvis du ønsker rygestopvejledning kan du henvende dig til Sundhedsteamet. Du kan få gratis rygestopvejledning, hvis du deltager i et af Sundhedsteamets forløb.

Syddjurs Kommune tilbyder flere forløb målrettet rygestop.

- *Kom og kvit* er et forløb, hvor du får en individuel samtale, når det passer dig og begynder på et hold, når du er klar.
- *Syddjurs Kvitte Smøgerne* er et cafeforløb med oplæg og grupperådgivning, hvor der arbejdes med røgfrihed.

- *Røgfri i naturen* er et forløb med særligt fokus på naturen og mindfulness som en vej til at blive røgfri.

Hvor kan du søge om tilbuddet?

Sundhedsteamet
Sundhedshuset
Nørreport 2
8400 Ebeltoft
Telefon: 87 53 58 35
Mail: sundhedshuset@syddjurs.dk

Du kan også høre mere og tilmelde dig det enkelte tilbud ved at ringe til tlf. 21 70 20 40 eller sende en mail med navn og telefonnummer til rogfri@syddjurs.dk.

Hvor kan du søge om tilbuddet?

Nikotinpræparater og rygestopsmedicin?

HJÆLP TIL VÆGTTAB

Er du overvægtig og ønsker du at tabe dig? Sundhedsteamet i Syddjurs Kommune tilbyder gratis deltagelse på vægttabshold. Der er tale om et gruppebaseret forløb, hvor der arbejdes med varige livsstilsændringer. Forløbet indeholder blandt andet: Fællestræning, viden om mad, livsstil og vaner samt øvelser.

Du kan deltage, hvis du:

- Er motiveret for at tabe dig og ændre livsstil
- Har et BMI over 28 www.beregnbmi.dk
- Er mellem 18 - 65 år

- Kan være fysisk aktiv, f.eks. gå en rask tur
- Er bosat eller arbejder i Syddjurs Kommune

Hvor kan du søge om tilbuddet?

Ønsker du at høre mere om tilbuddet eller deltage på holdet kan du skrive til vaegttab@syddjurs.dk

Andre oplysninger

Du kan læse mere om tilbuddet på <https://www.syddjurs.dk/borger/sundhed-og-sygdom/sundhedstilbud/vaegttab>

VEJLEDNING OM SMERTER I NAKKE, SKULDER OG RYG

Oplever du smerter i nakke, skulder eller ryg? Smerter i ryg, skulder og nakke opleves af mange mennesker. Syddjurs Kommune tilbyder gratis rådgivning til dig som oplever perioder med smerter. Til vejledning kan du tale med en fysioterapeut om de problemer, som du oplever med smerter i din nakke, skulder eller ryg. Du kan få viden om, hvad du selv kan gøre når du har smerter og du vil få nogle konkrete øvelser. Du behøver ikke at have ondt når du kommer til vejledningen. Vejledningen varer 1,5 time.

Vejledningen er delt op således, at nakke og skuldervejledningen er sammen og rygvejledningen er for sig selv.

Hvor kan du søge om tilbuddet?

Tilmelding er nødvendig, så vi ved, hvor mange der kommer. Ring på tlf. 8753 5080 i telefontiden kl. 8.00-9.00 eller kl. 12.00-13.00 eller send en mail til: ags@syddjurs.dk

Du kan læse mere om tilbuddet, samt hvornår og hvor vejledningen foregår herunder:

Rygvejledning:

<https://www.syddjurs.dk/borger/sundhed-og-sygdom/traening-og-genoptraening/ambulant-genoptraening-syddjurs/traeningsforloe-1>

Nakke/skulder vejledning:

<https://www.syddjurs.dk/borger/sundhed-og-sygdom/traening-og-genoptraening/ags-arbejde-genoptraening-sundhed-1>

KRONISK SYGDOM

Syddjurs Kommune tilbyder forskellige tilbud til dig, som lever med en kronisk sygdom. Tilbudde-
ne har til formål at hjælpe dig og dine pårørende
ved at give nogle redskaber til at lære at leve med
en kronisk sygdom.

Forløbene er en kombination af undervisning på
tværs af tilbuddene og træning, som understøtter
tilbuddet. På den måde sikrer vi, at du får den
rigtige hjælp på det rigtige tidspunkt.

AFKLARENDE SAMTALE

Hvis du har en kronisk sygdom, har du mulighed
for at komme til en afklarende samtale.

Samtalen varer en time og vil foregå med enten
en fysioterapeut eller en ergoterapeut. Sammen
vil I skabe overblik over, hvilke udfordringer din
sygdom giver dig og dermed finde frem til hvilken
hjælp og støtte, der passer til dine behov.

Hvor kan du søge om tilbuddet?

Arbejde, Genoptræning og Sundhed (AGS)
Århusvej 35, Tirstrup
8400 Ebeltøft
ags@syddjurs.dk
Telefon: 8753 5080
Telefontid kl. 8.00-9.00 og kl. 12.00-13.00

Andre oplysninger

Undervisningen varetages af terapeuter samt sygeplejerske og
kostvejleder.

Du vil modtage en indkaldelse i din e-boks.

Du kan også selv eller via egen læge henvende dig til Visitati-
on til Sundhed og Omsorg.

HJERTEKARSYGDOM

Hjerterehabilitering er et tilbud for dig, som enten
har eller er i risiko for at udvikle hjertekarsyg-
domme. Fokus i tilbuddet er, hvad der sker i din
krop, hvordan du kan passe på dig selv og hvad
du kan gøre for at få et sundere liv. Du vil blive
tilbudt en afklarende samtale som beskrevet
øverst i afsnittet, hvor vi sammen vil lægge en
plan for dit forløb. Du vil som en del af hjertereha-
biliteringen få tilbudt at deltage i holdtræning to
gange om ugen i 12 uger. Træningen foregår
både indendørs og udendørs.

Hvor kan du søge om tilbuddet?

Arbejde, Genoptræning og Sundhed (AGS)
Århusvej 35, Tirstrup
8400 Ebeltøft
ags@syddjurs.dk
Telefon: 8753 5080
Telefontid kl. 8.00-9.00 og kl. 12.00-13.00

Andre oplysninger

Undervisningen varetages af terapeuter samt sygeplejerske og
kostvejleder.

KRONISK OBSTRUKTIV LUNGESYGDOM (KOL)

Har du fået konstateret kronisk obstruktiv lungesygdhed, kan du få et tilbud som fokuserer på et godt liv med KOL. Tilbuddet kan hjælpe dig med viden om din sygdom, støtte og træning. Du vil blive tilbudt en afklarende samtale, som beskrevet øverst i afsnittet, hvor vi sammen vil lægge en plan for dit forløb. Du vil få mulighed for at deltage i fysisk træning med en fysioterapeut og derudover skærmtræning i eget hjem.

Du vil blive tilbudt vejledning og undervisning af fysioterapeut, ergoterapeut, sygeplejerske og diætist om bl.a. medicin, kost og energibevarende principper.

Du vil blive tilbudt vejledning af fysioterapeut, ergoterapeut og diætist om bl.a. behandlingsformer, senfølger og ernæring.

Hvor kan du søge om tilbuddet?

Arbejde, Genoptræning og Sundhed (AGS)
Århusvej 35, Tirstrup
8400 Ebeltoft
ags@syddjurs.dk
Telefon: 8753 5080
Telefontid kl. 8.00-9.00 og kl. 12.00-13.00

Andre oplysninger

Undervisningen varetages af terapeuter samt sygeplejerske og kostvejleder.

KRÆFTREHABILITERING

Er du blevet ramt af kræft eller lever du med en kræftsygdom, tilbyder Syddjurs Kommune mulighed for at deltage i et forløb om kræft, behandling, mad, søvn, trivsel og fysisk aktivitet.

Forløbet har til hensigt at forbedre din fysik og øge din udholdenhed. Forløbet giver dig mulighed for at tale om oplevelser og reaktioner i forbindelse med at få en kritisk sygdom ind på livet. Du vil blive tilbudt en afklarende samtale som beskrevet øverst i afsnittet, hvor vi sammen vil lægge en plan for dit forløb.

På kræftforløbet vil du blive tilbudt træning af én times varighed to gange om ugen i 8 uger. Du vil derudover blive vejledt i daglige aktiviteter.

Hvor kan du søge om tilbuddet?

Arbejde, Genoptræning og Sundhed (AGS)
Århusvej 35, Tirstrup
8400 Ebeltoft
ags@syddjurs.dk
Telefon: 8753 5080
Telefontid kl. 8.00-9.00 og kl. 12.00-13.00

Andre oplysninger

Undervisningen varetages af terapeuter samt sygeplejerske og kostvejleder

DIABETES

Har du type 2 diabetes tilbyder Syddjurs Kommune et forløb til dig. Formålet med forløbet er at styrke dig i at håndtere din sygdom, samt forebygge forværring og komplikationer til sygdommen. Du vil blive tilbudt en afklarende samtale som beskrevet øverst i afsnittet, hvor vi sammen vil lægge en plan for dit forløb.

Du vil blive tilbudt vejledning af fysioterapeut, ergoterapeut, sygeplejerske og diætist om bl.a. ernæring og medicinvejledning.

Hvor kan du søge om tilbuddet?

Arbejde, Genoptræning og Sundhed (AGS)
 Århusvej 35, Tirstrup
 8400 Ebeltoft
ags@syddjurs.dk
 Telefon: 87 53 50 80
 Telefontid kl. 8.00-9.00 og kl. 12.00-13.00

Andre oplysninger

Undervisningen varetages af terapeuter samt sygeplejerske og kostvejleder

TRÆN LIVET

Træn livet er et tilbud til dig, som har type 2 diabetes, hjertekarsygdom, kræft eller Kronisk obstruktiv lungesygdom (KOL). Du vil i forløbet få mulighed for at sætte fokus på hvordan du kan forbedre din sundhed. Du vil også kunne arbejde med, hvordan du kan forebygge forværring af din sygdom.

Du vil blive tilbudt en afklarende samtale, som beskrevet øverst i afsnittet, hvor vi sammen vil lægge en plan for dit forløb. På Træn livet er du en del af et hold med 10-12 deltagere. Holdet mødes og træner to gange om ugen i op til 16 uger. Holdet træner både indendørs i træningslokaler og udendørs. Der lægges vægt på det sociale, og, at du får kendskab til forskellige former for motion.

Vi tager individuelle hensyn, så alle på holdet kan deltage. Undervejs i forløbet vil du blive tilbudt undervisning af fysioterapeuter, ergoterapeut, sygeplejerske og diætist.

Forløbet består af:

- Tjek af din sundhedsprofil
- Drøftelser omkring livet med alvorlig sygdom
- Fysisk aktivitet – konditions- og styrketræning
- Undervisning i sund livsstil og praktisk madlavning
- Medicinvejledning
- midtvejstest og opfølgings samtale
- afsluttende samtale efter seks måneder

Efter forløbet har du mulighed for selvtræning.

Hvor kan du søge om tilbuddet?

Arbejde, Genoptræning og Sundhed (AGS)
 Århusvej 35, Tirstrup
 8400 Ebeltoft
ags@syddjurs.dk
 Telefon: 8753 5080
 Telefontid kl. 8.00-9.00 og kl. 12.00-13.00

Andre oplysninger

Undervisningen varetages af terapeuter samt sygeplejerske og kostvejleder.

AKTIVITETSTILBUD FOR ÆLDRE

Det er Sundhed og Omsorgs vision, at succes på ældreområdet skal ses i forhold til evnen til at hjælpe til et godt, selvstændigt og værdigt ældreliv. Derfor skal vi arbejde for, at du kan få det bedre og /eller bibeholde din funktionsevne, helbreds-tilstand og mentale sundhed så længe som muligt.

Der ligger et stort potentiale for Syddjurs Kommune i mere samskabelse med civilsamfundet og frivillige. Det kan bidrage til udvikling, og det kan være med til at skabe sammenhængskraft og stærkere fællesskaber på tværs af generationer til gavn for både svækkede og aktive borgere.

Desuden har det en stor sundhedsfremmende og forebyggende værdi, når man deltager i meningsfulde fællesskaber. Derfor ønsker vi at skabe de gode rammer i lokalmiljøet med stor inddragelse af frivillige og et engageret foreningsliv, og hvor centrene summer af liv uanset tidspunkt på dagen.

Syddjurs Kommune har i dag 9 trænings- og aktivitetscentre, hvor du har mulighed for at deltage i

en lang række åbne aktiviteter og blive en del af et socialt mødested med andre ældre og frivillige. De 9 trænings- og aktivitetscentre er følgende:

- A-Huset i Rønede
- Solbakken i Ebeltoft
- Kernehuset i Ebeltoft
- Lyngparken i Knebel
- Rosengården i Hornslet
- Ringparken i Ryomgård
- Seniorhuset i Tirstrup
- Lindegården i Mørke
- Vikingegården i Kolind

Derudover har du mulighed for at deltage i en bred vifte af foreningstilbud i kommunen. Det kan du bl.a. læse mere om på følgende steder:

- <https://pensionistlivet.syddjurs.dk/forside/>
- <http://seniorsyddjurs.dk/>
- <https://boblberg.dk/>
- <https://www.frivilligsyddjurs.dk/>

ÅBENT CENTER

På vores trænings- og aktivitetscentre har du mulighed for at deltage i en aktiv hverdag i levende og inspirerende miljøer.

Der er både individuelle aktiviteter og gruppeaktiviteter såsom netcafé, studiekreds, kreative aktiviteter, underholdningsarrangementer, omsorgsklub, motionsklub og meget mere. Der er desuden mulighed for selvtræning på de fleste centre. Det kan du læse mere om under afsnittet "selvtræning for pensionister".

Der er brugerbetaling til åbent center tilbud til aktuel dagstakst. Denne brugerbetaling giver adgang til alle kommunens centre.

Hvor kan du henvende dig?

Hvis du har lyst til at deltage i Åbent Center, skal du kontakte dit lokale trænings- og aktivitetscenter for yderligere information og tilmelding.

Andre oplysninger

Hvis du ønsker at blive frivillig, skal du kontakte kommunens Netværkskoordinator.

SELVTRÆNING FOR PENSIONISTER

Som pensionist i Syddjurs Kommune har du mulighed for at bruge træningsfaciliteterne på de fleste af kommunens centre. Selvtræning fungerer som Åbent Center tilbud og deltagelse koster aktuel dagstakst for Åbent Center.

Som selvtræner bliver du instrueret i brugen af maskinerne, hvorefter du selv står for træningen og du har selv ansvaret for træningen. Instruktionen tilbydes som udgangspunkt fire gange årligt. Der er et begrænset antal pladser og derfor gælder først til mølle princippet.

Du vil altid have mulighed for at kontakte personalet, hvis der opstår tvivlsspørgsmål eller problemer vedrørende træning.

Du har kun mulighed for selvtræning på det center, hvor du har modtaget instruktion.

Hvor kan du henvende dig?

Hvis du har lyst til at selvtræne, skal du henvende dig til nærmeste lokalcenter og spørge til selvtræningsmulighederne.

Andre oplysninger

Selvtræning tilbydes på følgende centre: Kernehuset, Lyngparken, Rosengården, Ringparken, Solbakken og Lindegården.

HØREVEJLEDNING

Er du borger i Syddjurs Kommune, har du mulighed for at få hørevejledning, hjælp til dine høreapparater eller søge om høretekniske hjælpemidler. Vi ønsker at sikre, at du bliver kompenseret

bedst muligt for høretabet, så du fortsat kan være aktiv og klare dig så selvstændigt som muligt i hverdagen.

HØREAPPARAT

Hvis du har problemer med din hørelse, skal du kontakte en privatpraktiserende øre-næse-halslæge for at få foretaget en høreundersøgelse.

Ørelægen kan henvise dig til at få et høreapparat hos den leverandør, du ønsker. Du kan vælge høreapparatsbehandling gennem det offentlige eller en godkendt privat leverandør.

Du kan vælge at få dit høreapparat udleveret fra audiologisk afdeling på et af regionens sygehuse eller hos en af de offentlige audiologiske lokalklinikker.

Hvis du vælger en godkendt privat leverandør, kan der gives tilskud fra Regionen. Betingelserne for tilskuddet er:

- Henvisning fra ørelæge hvis det er første gang du skal have høreapparat
- Hvis det er mindst fire år siden du sidst har fået tilskud/udleveret høreapparat kræves ingen henvisning fra ørelæge.

Hvis du har brug for hjælp og vejledning til dit høreapparat, kan du kontakte Hørecenter Midt eller kommunens hørevejleder.

Batterier til høreapparater

Batterier til høreapparater er gratis til alle borgere i Syddjurs Kommune. Batterier kan fås på følgende måder:

- Direkte hos Oticon (telefonnummer er 39 17 74 44)
- Online på www.oticon.dk/bestil-batterier
- Du kan også få dem udleveret på biblioteket

Hvor kan du henvende dig?

Den kommunale hørevejleder i Syddjurs Kommune træffes følgende steder og tidspunkter:

- Den 1. tirsdag i måneden kl. 09.00-12.00: Ebeltoft Sundhedshus, Nørreport 2, 8400 Ebeltoft
- Den 2. tirsdag i måneden kl. 09.00 – 11.00: Byens Hus, Hovedgaden 75 B, 8410 Rønde
- Den 3. tirsdag i måneden kl. 09.00 – 11.00: Ringparken, Nordre Ringvej 9K, 8550 Ryomgaard
- Den 4. tirsdag i måneden kl. 09.00- 11.00: Rosengården, Tingvej 22, 8543 Hornslet

Andre oplysninger

Vi henviser derudover til Hørecenter Midt:

Hørecenter Midt
Biografgade 3, Plan 3
8900 Randers C
Telefon: 89 15 86 80

Hørecenter Midt kan træffes mandag, onsdag og torsdag kl. 09.00 – 11.00. Hørecenter Midt har telefontid mandag til torsdag kl. 09.00 – 13.00.

HØREPROBLEMER

Hvis du har svært ved at høre, kan du kontakte Hørecenter Midt og bede om en høre-pædagogisk udredning.

Du kan kontakte hørevejlederen i kommunen eller en høre-konsulent fra Hørecenter Midt, hvis du har behov for:

- Rådgivning og vejledning om høreproblemer
- Justering af høreapparater der er udleveret fra det offentlige
- Små reparationer
- Hjælp til generel vedligeholdelse af høreapparat
- Udlevering af batterier samt standard og norske slanger
- Vurdering af behov for høretekniske hjælpemidler

Derudover tilbyder Hørecenter Midt undervisning for personer med tinnitus, hyperacusis, morbus mènière og cochlear implantat.

HØRETEKNISKE HJÆLPEMIDLER

Du kan søge om høretekniske hjælpemidler gennem kommunen, hvis du bruger høreapparat og har vanskeligheder ved at høre i bestemte situationer. Det kan eksempelvis være, hvis du har svært ved at høre fjernsynet, dørklokken, telefonen eller lignende.

Kommunen kan bevillige forskellige hjælpemidler (eksempelvis telefoner, teleslynger, forstærkede brandalarmer og forstærkere til vækkeure).

Du kan læse mere om, hvordan du søger om de personlige hjælpemidler under afsnittet "Hjælpemidler".

Hvor kan du henvende dig?

Den kommunale hørevejleder i Syddjurs Kommune træffes følgende steder og tidspunkter:

- Den 1. tirsdag i måneden kl. 09.00-12.00: Ebeltoft Sundhedshus, Nørreport 2, 8400 Ebeltoft
- Den 2. tirsdag i måneden kl. 09.00 – 11.00: Byens Hus, Hovedgaden 75 B, 8410 Rønede
- Den 3. tirsdag i måneden kl. 09.00 – 11.00: Ringparken, Nordre Ringvej 9K, 8550 Ryomgaard
- Den 4. tirsdag i måneden kl. 09.00- 11.00: Rosengården, Tingvej 22, 8543 Hornslet

Andre oplysninger

Vi henviser derudover til Hørecenter Midt:

Hørecenter Midt
Biografgade 3, Plan 3
8900 Randers C
Telefon: 89 15 86 80

Hørecenter Midt kan træffes mandag, onsdag og torsdag kl. 09.00 – 11.00. Hørecenter Midt har telefontid mandag til torsdag kl. 09.00 – 13.00.

Hvor kan du søge om tilbuddet?

Personlige hjælpemidler

Visitation til Sundhed og Omsorg
Lundbergsvej 2
8400 Ebeltoft
Telefon: 87 53 58 59

Personlige hjælpemidler kan træffes mandag, tirsdag og torsdag kl. 09.00 – 11.00 og 13.00 – 14.00. Onsdag og fredag kl. 09.00 – 11.00.

VOKSNE MED STEMMEVANSKELIGHEDER

Bliver du ofte hæs? Lyder din stemme klemt og presset? Bliver du spændt og træt i stemmen efter længere tids tale? Har du følelsen af en ”klump” i halsen? Har du hyppigt brug for at rømme dig?

Stemmevanskeligheder kan påvirke din evne til at kommunikere og deltage aktivt i din hverdag. Derfor tilbyder Syddjurs Kommune stemmeundervisning i Hjerne- og Talehuset i Tirstrup i Syddjurs Kommune.

STEMMEUNDERVISNING

Stemmeundervisning er til dig med stemmeproblemer, og hvor problemerne udgør en begrænsning i din dagligdag.

Stemmeundervisningen foregår i Hjerne- og Talehuset i Tirstrup og har til formål at lære dig nye teknikker, som vil hjælpe dig i hverdagen og medføre en bedre funktionsevne. Det kan eksempelvis være at lære nye metoder, beherske nye handlemåder eller opnå bestemte færdigheder.

Der kan være flere årsager til dine stemmeproblemer. Det kan skyldes organiske forandringer af stemmebånd, måden du bruger stemmen på eller at stemmen ikke kan leve op til de krav, man stiller til den på arbejdet eller i fritiden.

Taleundervisningen tilrettelægges ud fra en individuel vurdering af dit behov og kan veksle mellem individuel undervisning, gruppeforløb og i særlige tilfælde hjemmeundervisning. Et forløb varer typisk op til 12 gange.

For at få stemmeundervisning i kommunen skal du først undersøges af en øre-næse-halslæge eller anden speciallæge for at få klarlagt årsagen til dine stemmevanskeligheder. Du kan kontakte halslægen uden henvisning fra din egen læge.

Undervisningen er gratis.

Hvor skal du henvende dig?

Alle henvendelser på borgere med stemmeproblemer sendes til Visitation til Sundhed og Omsorg i Syddjurs Kommune.

Visitation til Sundhed og Omsorg
Lundbergsvej 2
8400 Ebeltoft
Telefon: 8753 5859

Visitationen kan træffes mandag, tirsdag og torsdag kl. 09.00 – 11.00 og 13.00 – 14.00. Onsdag og fredag kl. 09.00 – 11.00.

Når vi har modtaget henvisningen, vil du blive kontaktet inden for senest 5 arbejdsdage via telefonisk kontakt eller brev i e-boks, hvor der indkaldes til opstart af forløb.

Andre oplysninger

Du skal som udgangspunkt selv sørge for transport til og fra undervisning.

TANDPLEJE

Daglig mundpleje er en vigtig sundhedsfremmende og sygdomsforebyggende indsats. Dine tænder forfalder ikke på grund af alder, men på grund af manglende tandpleje. Derfor er det væsentligt,

at man fortsætter med de regelmæssige tandlæge- eller tandplejerbesøg og den daglige mundpleje – hvad enten man er barn eller voksen.

TANDPLEJE 0-18 ÅR

Syddjurs Kommune tilbyder alle børn og unge under 18 år gratis forebyggende og behandlende tandpleje.

Vi ønsker at medvirke til, at alle børn og unge får de bedste muligheder for at opnå og beholde sunde, velfungerende tænder, mund og kæber hele livet.

Tandplejen tilbydes på følgende tre klinikker i Syddjurs Kommune:

- Tandklinikken ved Ebeltoft skole
- Tandklinikken ved Hornslet skole
- Tandklinikken ved Rønde skole

Tandplejen er opsøgende og første kontakt tages, når dit barn er 3 måneder gammel eller kort tid efter, du er tilflyttet kommunen.

Vores vurdering af det enkelte barns behov, en såkaldt individuel risikovurdering, er afgørende for, hvor ofte vi indkalder til tandundersøgelse. Alle indkaldelser sker via e-boks til forældre og til de unge fra 15 år.

Vi ønsker en god overgang til voksentandplejen, og sender derfor et brev med relevante tandop-

lysninger samt røntgenbilleder til den valgte private tandlæge.

Hvor kan du henvende dig?

Syddjurs Kommunale Tandpleje
Østerallé 19 A
8400 Ebeltoft
Telefon: 87 53 51 00
E-mail: tandplejen@syddjurs.dk

Telefonen er åben alle skoledage kl. 08.00 – 12.00. Mandag og onsdag tillige kl. 12.30 – 15.00 og fredag kl. 12.30-14.00.

Andre oplysninger

Hvis du er mellem 0 og 18 år og er folkeregistreret i Syddjurs Kommune, er du automatisk tilmeldt den kommunale tandpleje.

Tandplejen er vederlagsfri, men du skal selv sørge for transporten.

Hvis klinikken er lukket, og dit barn får tandpine eller slår tænderne voldsomt, kan du søge behandling hos praktiserende tandlæge, hos Tandlægevagten i Aarhus eller på skadestuen i Aarhus. Al nødbehandling er gratis.

Der er frit valg på området. Det betyder, at hvis du får tilbudt tandpleje ved en af kommunens klinikker, kan du i stedet vælge at modtage tandplejetilbuddet hos en anden kommunes klinik eller privat praktiserende tandlæge/klinisk tandtekniker.

Du kan læse mere på www.syddjurs.dk/tandpleje

TANDREGULERING

Vi vurderer dit barns tandstilling ved hver tandundersøgelse og tilbyder tandregulering til de børn, der har behov for det. Senest i 12 års alderen ses barnet af en specialtandlæge, hvis der er behov herfor.

Tandreguleringen skal forebygge og behandle de tandstillingsfejl, der indebærer forudsigelige eller eksisterende risici for fysiske skader og/eller psykosociale belastninger.

Tandregulering indgår som en del af vores kommunale tandplejetilbud og løses i et fælleskommunalt samarbejde med Norddjurs Kommune. Det er Syddjurs Kommune, der driver ordningen på Tandreguleringsklinikken FKO i Rønde.

På Tandreguleringsklinikken udarbejdes materiale (foto, røntgenbillede og modeller) til den videre behandlingsplan af en specialtandlæge. Et forløb varer typisk to år samt kontrol i efterfølgende to år.

Tandreguleringen kræver god mundhygiejne og stabilt fremmøde, ellers kan der opstå skader på

tandsættet, og en afbrydelse af behandlingen kan blive nødvendig.

Serviceniveauet på området er fastlagt i samarbejde med Norddjurs Kommune og en servicefaglig redegørelse fremlægges årligt for det politiske fagudvalg.

Hvor kan du søge om tilbuddet?

Visitation til tandregulering foregår på den lokale tandklinik.

Tandreguleringsens adresse er:

Den Fælleskommunale Ortodontiordning (FKO)

Skrejrupvej 7

8410 Rønde

Telefon: 87 53 51 40

E-mail: fko@syddjurs.dk

Telefonen er åben alle skoledage kl. 07.45 til 10.15 og igen fra kl. 10.30 til 12.30.

Andre oplysninger

Tandregulering er vederlagsfri, men du skal selv sørge for transporten.

Ved nødbehandling om eftermiddagen mellem kl. 13.00 og 15.00 kan du benytte nødtelefonen på 87 53 63 38. Ved nødbehandling uden for klinikens åbningstid kan du kontakte en privat praktiserende tandlæge eller Tandlægevagten i Aarhus.

OMSORGSTANDPLEJE

Omsorgstandpleje er et kommunalt tandplejetilbud til voksne, der af fysiske og/eller psykiske årsager er forhindrede i eller som kun med stort besvær kan benytte de almindelige tandplejetilbud til voksne. Omsorgstandplejen er regelmæssig, op-søgende tandpleje og behandling.

Formålet med omsorgstandplejen er

- At sikre dig så god tyggefunktion som muligt
- At holde dig smertefri
- At give dig mulighed for at opretholde dit selvværd og sociale kontakter.

Syddjurs Kommune tilbyder omsorgstandpleje til dig, hvis egenomsorg, som følge af nedsat før-lighed eller vidtgående fysisk eller psykisk handicap, er meget begrænset. Hvis der efterfølgende sker ændringer i din situation kan du blive udvisiteret af omsorgstandplejen til privat praksis eller special-tandpleje.

Omsorgstandplejen tilbydes – hvis muligt – i hjemmet og derfor er mulighederne for behandlinger begrænsede. Behandlingerne er henholdende og lindrende. De mest almindelige behandlinger er undersøgelse, tandrensning, fyldninger, protesekorrektioner, protesereparationer og tandud-trækning.

Som hovedregel behandler vi ikke med kroner, broer og implantater.

SPECIALTANDPLEJE

Specialtandpleje er til dig med betydelig og varig nedsat funktionsevne som følge af eksempelvis sindslidelse, udviklingshæmning, autisme, cerebral parese, hjerneskade og sjældne medfødte sygdomme. Hvis du har andre sygdomme, der medfører, at du har svært ved at medvirke til almindelig tandbehandling, kan du også modtage specialtandpleje. Det kan eksempelvis være Parkinsons sygdom eller sklerose.

Mere konkret er specialtandplejen:

Hvor kan du søge om tilbuddet?

Deltagelse i omsorgstandplejen sker på baggrund af en visitation.

Visitation til Sundhed og Omsorg
 Personlige hjælpemidler
 Lundbergsvej 2
 8400 Ebeltoft
 Telefon: 87 53 66 00

Visitationen kan træffes mandag, tirsdag og torsdag kl. 09.00 – 11.00 og 13.00 – 14.00. Onsdag og fredag kl. 09.00 – 11.00.

Eller du kan kontakte:
 Distriktsleder i Rønde
 Skrejrupvej 7
 8410 Rønde
 Telefon: 87 53 51 00
 E-mail: tandplejen@syddjurs.dk

Andre oplysninger

Det koster 540 kr. pr. år (2020) at være tilmeldt omsorgstandplejen og beløbet reguleres hvert år. Hvis du er tilmeldt omsorgstandplejen, skal du betale egenbetalingen, men du skal ikke derudover betale for selve tandbehandlingen. Når du er tilmeldt omsorgstandplejen, kan du ikke samtidig få tilskud til tandbehandlinger fra den offentlige sygesikring.

Der gives ikke tilskud til kørsel. Dog kan der ud fra økonomiske kriterier søges om hjælp til transport efter social- og pensionslovene som pensionstillæg.

Der er frit valg på området. Det betyder, at hvis du får tilbudt tandpleje ved en offentlig klinik, kan du i stedet vælge at modtage tandplejetilbuddet hos privat praktiserende tandlæge/klinisk tandtekniker.

- Forebyggende og vedligeholdende tandpleje
- Afhjælpning af smerter
- Behandling af funktionsforstyrrelser og sygdomme i tænder, mund og kæber
- Undervisning i hvordan tænder og proteser plejes korrekt

Der kan tilbydes større behandlinger, hvis det vurderes muligt.

Specialtandplejen består af en kommunal del, der tilbyder undersøgelse, forebyggelse og evt. behandling samt en regional del, der varetager behandling af de vanskeligste tilfælde, og som har mulighed for at tilbyde behandling i narkose.

Som ny bruger af specialtandplejen laves en individuel vurdering af, hvor stor en del af dit tandplejetilbud, der kan foregå i Syddjurs Kommune og om der helt eller delvist skal henvises til behandling i Den Regionale Specialtandpleje på Randers Sygehus.

Den kommunale del foregår på klinikkerne i Syddjurs Kommune og kan efter aftale foregå på klinikker i Norddjurs Kommune. Dette gælder primært børn. Den regionale behandling foregår i Den Regionale Specialtandpleje på Randers Sygehus.

Hvor kan du søge om tilbuddet?

Deltagelse i specialtandplejen sker på baggrund af en visitation.

Syddjurs Kommunale Tandpleje
Distriktsleder i Rønde
Skrejrupvej 7
8410 Rønde
Telefon: 87 53 51 00
E-mail: tandplejen@syddjurs.dk

Andre oplysninger

Det koster max 2.010 kr. pr. år (2020) at være tilmeldt specialtandplejen og beløbet reguleres hvert år. Hvis du er tilmeldt specialtandplejen, skal du betale egenbetalingen, men du skal ikke derudover betale for selve tandbehandlingen. Når du er tilmeldt specialtandplejen, kan du ikke samtidig få tilskud til tandbehandlinger fra den offentlige sygesikring.

Der gives ikke tilskud til kørsel. Dog kan der ud fra økonomiske kriterier søges om hjælp til transport efter social- og pensionslovene som pensionstillæg.

DEMENS

Syddjurs Kommune har med demenshandleplanen *"Demenshandleplan – sammen skaber vi trygheden"* skabt rammerne for, at kommunen i dag er blevet en demensvenlig kommune. Kommunen har en række tilbud til dig, der har demens eller demenslignende symptomer, og dine pårørende.

Tilbuddene kan være lige fra råd og vejledning i

forhold til leve med en demenssygdom, pårøndergrupper, aktivitetstilbud samt særligt indrettede plejeboliger. Der er også mulighed for aflastning af pårørende til personer med demens.

Det er din egen læge i samarbejde med speciallæger fra hukommelsesklinikken, der stiller demensdiagnosen.

DEMENSVEJLEDNING

Hvis du har fået diagnosticeret en demenssygdom eller har symptomer på demens, kan kommunes Demensteam give dig og dine pårørende information og vejledning. Det kan være råd og vejledning i forhold til demens og demenssygdomme, hvilke muligheder der er for undersøgelser og behandling, hvordan man som pårørende bedst omgås en person med demens, hvordan man håndterer svære situationer i hverdagen og hvilke tilbud kommunen har.

Vejledningen sker fortrinsvis som hjemmebesøg af en demenskonsulent. Men du kan også få rådgivning af Demensteamet hver torsdag i tidsrummet kl. 15.00 til 17.00 skiftevis på kommunens biblioteker i Hornslet, Ebeltoft og Kolind og på Kulturhotellet i Rønde. Du kan finde det aktuelle sted på kommunens hjemmeside.

Demensteamet samarbejder med øvrige parter i kommunen og sundhedsvæsenet generelt, og koordinerer en sammenhængende hjælp efter dit ønske.

Hvor skal du henvende dig?

Tilbuddet kræver ikke henvisning.
Demensteamet
Skolevej 19
8544 Mørke
Telefon: 87 53 56 85

Andre oplysninger

Tilbuddet er gratis.

TRÆNING OG SOCIALT MØDESTED FOR BORGERE MED DEMENS

Træning og socialt mødested er et aktivitetstilbud til dig med demens i den tidlige fase af demenssygdommen. Tilbuddet skal give dig mulighed for at vedligeholde dit funktionsniveau og forsinke udviklingen i demenssygdommen.

Der er tale om et træningstilbud, som kombinerer fysisk og kognitiv stimulation samt socialt samvær med andre borgere med demens. Den fysiske træning er med moderat til høj intensitet, og din egen læge skal derfor have sagt god for træning på dette niveau.

Hvor kan du søge om tilbuddet?

Visitation til Sundhed og Omsorg
Lundbergsvej 2
8400 Ebeltoft
Telefon: 87 53 66 00

Visitationen kan træffes mandag, tirsdag og torsdag kl. 09.00 – 11.00 og 13.00 – 14.00. Onsdag og fredag kl. 09.00 – 11.00.

Andre oplysninger

Der skal foreligge en ny MMSE-test enten fra Demensklinikken eller Demensteamet før det er muligt at deltage. Du skal som udgangspunkt selv sørge for transport til tilbuddet. Hvis du har udfordringer med transport, kan du kontakte demensteamet på telefon 87 53 56 85.

SUNDHED FOR KROP OG SJÆL

Tilbuddet er til dig med demens i den moderate fase af demenssygdommen. Der vil blive taget hensyn til dine fysiske og kognitive færdigheder. Tilbuddet skal give dig mulighed for at vedligeholde dit funktionsniveau og forsinke udviklingen i demenssygdommen.

Der er tale om et træningstilbud, som kombinerer fysisk og kognitiv stimulation samt socialt samvær med andre borgere med demens.

Da tilbuddet indeholder konditionstræning på maskiner, skal du kunne bruge maskinerne med let støtte. Derudover skal du være forholdsvis selvhjulpne i almindelige daglige livsførelsessituationer.

Hvor kan du søge om tilbuddet?

Visitation til Sundhed og Omsorg
Lundbergsvej 2
8400 Ebeltoft
Telefon: 87 53 66 00

Visitationen kan træffes mandag, tirsdag og torsdag kl. 09.00 – 11.00 og 13.00 – 14.00. Onsdag og fredag kl. 09.00 – 11.00.

Andre oplysninger

Der vil være en let anretning til formiddag. Prisen for mad er 25 kr. pr. gang.

VÆRESTEDET

Heldagstilbuddet er til dig med demens og som har behov for støtte, som ikke kan imødekommes i kommunens øvrige tilbud. Tilbuddet skal være med til at hjælpe dig med at vedligeholde dine færdigheder samtidig med, at du har mulighed for at være sammen med andre borgere med demens.

Tilbuddet er også en støtte til dig med demens, som bor alene, og som har brug for struktur på døgnnet og hjælp til ernæring.

Derudover kan heldagstilbuddet fungere som et aflastningstilbud, hvis du som pårørende til en syg ægtefælle/samboer fra tid til anden kan have brug for at blive aflastet.

Hvor kan du søge om tilbuddet?

Visitation til Sundhed og Omsorg
Lundbergsvej 2
8400 Ebeltoft
Telefon: 87 53 66 00

Visitationen kan træffes mandag, tirsdag og torsdag kl. 09.00 – 11.00 og 13.00 – 14.00. Onsdag og fredag kl. 09.00 – 11.00.

Andre oplysninger

Der skal foreligge en ny MMSE-test enten fra Demensklinikken eller Demensteamet før det er muligt at deltage.

Heldagstilbuddet er placeret i Kolind og Ebeltoft. Der er fælles transport til og fra heldagstilbuddet.

Der er egenbetaling på forplejning og evt. udflugter. Hvis din samboende har behov for at komme senere eller skal tidligere hjem en dag, skal vedkommende selv afholde den fulde udgift til hjemtransporten..

PÅRØRENDE TIL BORGERE MED DEMENS

Det er Syddjurs Kommunes ønske at sikre, at borgere med demens og deres pårørende også i fremtiden kan leve et aktivt og trygt liv med glæde og livskvalitet længst muligt. Derfor tilbyder kommunen også tilbud til dig som pårørende til en person med demens.

Mindfulnessforløb er til dig som pårørende, der har brug for støtte til at håndtere livssituationen. Forløbet skal være med til at skabe et pusterum i en travl og presset hverdag og samtidig danne rammen for socialt samvær og gode snakke.

Livet med demens er et forløb til dig, som har en pårørende (familie, ven, nabo eller lignende), der har fået en demenssygdom. Forløbet er en kombination af undervisning og erfaringsudveksling.

Hvor kan du søge om tilbuddet?

Demensteamet
Skolevej 19
8544 Mørke
Telefon: 87 53 56 85

Andre oplysninger

Tilbuddet er gratis. Du kan læse mere om tilbuddene på kommunens hjemmeside
<https://www.syddjurs.dk/borger/aeldre/demens/tilbud-til-paarørende-til-borgere-med-demens>

VOKSNE MED ERHVERVET HJERNESKADE

GENOPTRÆNING OG REHABILITERING

Hvis du har været indlagt på hospitalet, og hospitalet vurderer, at du har behov for genoptræning og rehabilitering, vil hospitalet lave en genoptræningsplan, som efter din tilladelse sendes til kommunen.

Genoptræningen og rehabiliteringen i kommunen foregår som udgangspunkt som ambulans genoptræning i Hjerne- og Talehuset eller på en døgnplads på Rehabiliteringsafdelingen i Tirstrup. Men træningen kan også tilrettelægges udendørs, i dit hjem eller i dit nærmiljø.

Genoptræningen og rehabiliteringen tilpasses til dine behov og udfordringer i hverdagslivet og arbejdslivet, og ergo- eller fysioterapeuterne vil sammen med dig vurdere dine behov, sætte mål og lægge en plan for træningen, så du igen bliver mest mulig selvhjulpne.

Syddjurs Kommune kan også tilbyde specialiseret rehabilitering i et samarbejde mellem Sundhed og

Omsorg, Social og Familie samt Erhverv og Beskæftigelse.

Hvor kan du søge om tilbuddet?

Visitation til Sundhed og Omsorg

Lundbergsvej 2

8400 Ebeltøft

Telefon: 87 53 66 00

Visitationen kan træffes mandag, tirsdag og torsdag kl. 09.00 – 11.00 og 13.00 – 14.00. Onsdag og fredag kl. 09.00 – 11.00.

Andre oplysninger

Du og Syddjurs Kommune modtager en genoptræningsplan, når hospitalet har vurderet, at der er behov for dette. Du vil blive kontaktet af os inden 4 dage efter modtagelse af planen og genoptræningsforløbet vil blive igangsat senest 7 dage efter modtagelse af genoptræningsplanen med en forundersøgelse og planlægning af forløbet.

Hvis du ikke kan transportere dig til tilbuddet, kan du få bevilget gratis kørsel. Hvis du ønsker genoptræning i en anden kommune, kan du frit vælge dette. Du skal blot kontakte Syddjurs Kommune forinden.

HJERNESKADEKOORDINATOR

Hjerneskadekoordinatoren er til dig over 18 år, der er bosat i Syddjurs Kommune og som pludselig pådrager sig en hjerneskaade ved

- Blodprop i hjernen
- Hjerneblødning
- Kranietraume eller ulykker
- Infektion eller forgiftning
- Iltmangel
- Følger efter en operation af godartet hjernesvulst

Syddjurs Kommunes hjerneskadekoordinator kan tilbyde dig og dine pårørende råd, vejledning og støtte til at koordinere dit forløb og skabe kontakt til relevante fagpersoner og afdelinger i kommunen.

Hvor kan du henvende dig?

Hjerneskadekoordinator

Lundbergsvej 2

8400 Ebeltøft

Telefon: 21 62 74 62

VEDLIGEHOVDENDE TRÆNING

Tilbuddet er til dig, der er blevet ramt af en hjerneskade, og hvor skaden som udgangspunkt er 3 år gammel. Tilbuddet skal give dig mulighed for at fastholde og vedligeholde dine opnåede fysiske, kognitive og sociale færdigheder.

Forløbet vil hele tiden være planlagt og tilpasset din aktuelle livssituation. Men forløbet gives som udgangspunkt som holdtræning, som kombinerer fysisk, kognitiv og social træning.

Den vedligeholdende træning foregår som udgangspunkt i Hjerne- og Talehuset i Tirstrup, men træningen kan også tilrettelægges udendørs, i dit hjem eller i dit nærmiljø.

Forløbet har en afgrænset varighed af op til 20 gange afviklet inden for 6 måneder.

Hvor kan du søge om tilbuddet?

Visitation til Sundhed og Omsorg
Lundbergsvej 2
8400 Ebeltøft
Telefon: 87 53 66 00

Visitationen kan træffes mandag, tirsdag og torsdag kl. 09.00 – 11.00 og 13.00 – 14.00. Onsdag og fredag kl. 09.00 – 11.00.

Andre oplysninger

Den vedligeholdende træning kan tilbydes, hvis du har brug for at fastholde og vedligeholde det opnåede funktionsniveau efter et genoptræningsforløb.

For at få vedligeholdende træning skal du have bopæl i Syddjurs Kommune.

Du kan ikke modtage vedligeholdende træning til en given funktionsnedsættelse, hvor du i forvejen modtager genoptræning eller vederlagsfri fysioterapi til samme funktionsnedsættelse.

TALE- OG SPROGUNDERVISNING

Hvis du er blevet ramt af en hjerneskade, har hospitalet mulighed for at henvise dig til tale- og sprogundervisning ved en talepædagog i kommunen.

I undervisningen arbejdes med at styrke og vedligeholde evnen og lysten til at kommunikere samt lære at kompensere for funktionsnedsættelsen.

Du vil sammen med talepædagogen finde frem til, hvad der skal være målet for dit forløb. Forløbet foregår i Hjerne- og Talehuset i Tirstrup, og tilrettelægges som et individuelt forløb eller som forløb på et mindre hold. I særlige tilfælde kan forløbet foregå i dit eget hjem.

Hvor kan du søge om tilbuddet?

Visitation til Sundhed og Omsorg
Lundbergsvej 2
8400 Ebeltøft
Telefon: 87 53 66 00

Visitationen kan træffes mandag, tirsdag og torsdag kl. 09.00 – 11.00 og 13.00 – 14.00. Onsdag og fredag kl. 09.00 – 11.00.

Andre oplysninger

Tilbuddet og transport til tilbuddet er gratis.

TRÆNING OG REHABILITERINGSTILBUD

Hvis du har svært ved at klare de daglige gøremål, tilbyder Syddjurs Kommune forskellige trænings- eller rehabiliteringsforløb.

Syddjurs Kommune fokuserer på at støtte dig i at opnå og fastholde en velfungerende hverdag og at leve et liv så selvstændigt og aktivt liv som mu-

ligt. Det betyder, at kommunen bl.a. støtter dig i at genvinde, styrke eller vedligeholde dine færdigheder, hvis du mister noget af din funktionsevne efter for eksempel sygdom.

Der er forskellige muligheder, og det konkrete tilbud sammensættes ud fra dine behov.

REHABILITERING I EGET HJEM – SYDDJURS TRÆNER

I Syddjurs Kommune tror vi på, at hvis du selv kan overskue og mestre hverdagen, øger det din livskvalitet og giver dig en følelse af frihed. Derfor vil du blive tilbudt et rehabiliteringsforløb inden traditionel støtte fra hjemmeplejen ud fra en faglig vurdering af, hvordan det kan gavne dig. I Syddjurs Kommune kaldes forløbet ”Syddjurs Træner”-forløb.

Formålet er at støtte dig i at træne fysiske, psykiske og sociale færdigheder, så du kan klare sig så selvstændigt som muligt i hverdagen og mindske behovet for hjælp til både praktiske opgaver og personlig pleje.

Du vil sammen med vores personale, som er uddannet enten sygeplejerske, ergoterapeut eller fysioterapeut, finde frem til, hvad der skal være målet for din rehabilitering. Eksempelvis gå i bad, gå på trapper, støvsuge, handle ind, lave mad eller lignende. Træningen vil herefter blive tilrette-

lagt efter de mål, som du arbejder hen imod og der sørges for en løbende opfølgning.

I starten kan du måske ikke træne så intenst, men så hjælper vi dig med de ting, du endnu ikke kan selv. Herefter vil du skridt for skridt oftest opleve, at du kan mere og mere.

Læs mere om de lovpligtige kvalitetsstandarder for ”Syddjurs Træner” og rehabilitering i eget hjem i del 3.

Hvor skal du henvende dig?

Rehabiliteringsforløbet i eget hjem igangsættes som udgangspunkt, hvis du søger om hjælp til personlig pleje eller praktisk hjælp. Du kan læse mere under afsnittene ”Personlige pleje” og ”Støtte til praktiske opgaver”.

Andre oplysninger

Forløbet foregår typisk hjemme hos dig og i dit nærmiljø.

VEDLIGEHOOLDENDE TRÆNING

Den vedligeholdende træning er til dig, der har brug for støtte og vejledning til at vedligeholde dine fysiske og/eller psykiske færdigheder for fortsat at kunne klare opgaver i din dagligdag.

Forløbet har et rehabiliterende sigte. Det betyder, at vi under hele forløbet vil have et tæt samarbejde med dig og dine pårørende og tage udgangspunkt i din livssituation, så vi sammen med dig arbejder for at gennemføre et forløb, der gør dig så selvhjulpne som muligt. Det gøres ud fra en overbevisning om, at mennesker oplever højere livskvalitet, når de får mulighed for og understøttes i at kunne leve et så selvstændigt liv som muligt.

Den vedligeholdende træning foregår som udgangspunkt altid som holdtræning. Det er vores erfaring, at den sociale kontakt og fællesskabet er med til at give et godt resultat.

Når du har nået dine mål med den vedligeholdende træningsindsats, vil du som en del af forløbet modtage vejledning og støtte til selv at fortsætte med aktiviteter i hjemmet, nærområdet eller i evt. foreningsregi.

Den vedligeholdende træning varetages af kommunens Vedligeholdende Træning og Aktivitet medmindre du har en demenssygdom eller en erhvervet hjerneskade, hvor skaden som udgangspunkt er tre år gammel. I disse tilfælde varetages forløbet i Demenscenter Syddjurs eller i Hjerne- og Talehuset på Rehabiliteringsafdelingen i Tirstrup.

Læs mere om de lovpligtige kvalitetsstandarder for vedligeholdende træning i del 3.

Hvor kan du søge om tilbuddet?

Visitation til Sundhed og Omsorg
Lundbergsvej 2
8400 Ebeltoft
Telefon: 87 53 66 00

Visitationen kan træffes mandag, tirsdag og torsdag kl. 09.00 – 11.00 og 13.00 – 14.00. Onsdag og fredag kl. 09.00 – 11.00.

Andre oplysninger

For at få vedligeholdende træning skal du have bopæl i Syddjurs Kommune.

Du kan ikke modtage vedligeholdende træning til en given funktionsnedsættelse, hvor du i forvejen modtager genoptræning eller vederlagsfri fysioterapi til samme funktionsnedsættelse.

VEDERLAGSFRI FYSIOTERAPI

Syddjurs Kommune tilbyder vederlagsfri fysioterapi, hvis du har sygdomme og tilstande inden for nedenstående:

- Medfødte eller arvelige sygdomme
- Erhvervede neurologiske sygdomme
- Fysiske handicap som følge af ulykke
- Nedsat led og/eller muskelfunktion som følge af inflammatorisk gigtsygdomme

Desuden skal du

- Have et svært fysisk handicap. Det vil sige, at du ikke kan klare dig indendørs i døgnets 24 timer uden hjælp eller hjælpemidler på grund af dit handicap.

- Have en sygdom, som bliver værre over tid. Det som på fagsprog kaldes en progressiv sygdom.

Formålet med tilbuddet er at forbedre funktioner, vedligeholde funktioner eller forhale forringelse af funktioner hos voksne og børn med et varigt svært fysisk handicap eller en funktionsnedsættelse som følge af progressiv sygdom.

Vederlagsfri fysioterapi foregår typisk på hold. Men der er også mulighed for at få fysioterapi alene, hvis det vurderes, at du har særlige behov.

Tilbuddet indeholder

- Forundersøgelse

- Træning tilpasset dig og din situation
- Løbende opfølgning
- Løbende kontakt til egen læge

Hvor kan du søge om tilbuddet?

Vederlagsfri fysioterapi gives efter henvisning fra egen læge.

Andre oplysninger

Du kan frit vælge om du vil benytte din henvisning fra lægen til en privatpraktiserende fysioterapeut eller om du vil benytte kommunens tilbud.

Hvis du vælger Syddjurs kommune som leverandør kan du vælge imellem fire steder i kommunen, hvor der leveres vederlagsfri fysioterapi. Det er plejeboligerne, Rosengården i Hornslet samt AGS og Rehabiliteringsafdelingen i Tirstrup.

GENOPTRÆNING UDEN FORUDGÅENDE INDLÆGGELSE PÅ HOSPITAL

Hvis du gennem en periode har mistet funktioner, kan du få tilbudt genoptræning, så du kan genvinde samme grad af – eller bedst mulige – funktionsevne, og så du kan undgå vedvarende eller yderligere svækkelse.

Du kan få genoptræning ved ergoterapeut og/eller fysioterapeut. Træningen vil foregå, hvor det er mest hensigtsmæssigt. Men som udgangspunkt foregår træningen som holdtræning på Arbejde-Genoptræning-Sundhed (AGS) i Tirstrup eller i dit eget hjem under supervision.

Terapeuterne vil sammen med dig vurdere dine behov, sætte mål og lægge en plan for træningen, så du igen bliver mest mulig selvhjulpent.

Hvis du bor i plejebolig og har fået en genoptræningsplan ved udskrivelse fra sygehus, vil træningen foregå i dit hjem.

Når du er ved afslutningen af genoptræningsforløbet, vil du blive rådgivet om, hvordan du kan

fastholde eller udbygge dit resultat. Det kan eksempelvis være med digitalt understøttet træning, selvtræning på trænings- og aktivitetscentrene eller et aktivt liv i foreningsregi.

Læs mere om de lovpligtige kvalitetsstandarder for genoptræning i del 3.

Hvor kan du søge om tilbuddet?

Visitation til Sundhed og Omsorg træffer afgørelse om genoptræning ud fra en samlet vurdering af borgerens situation.

Visitation til Sundhed og Omsorg
Lundbergsvej 2
8400 Ebeltoft
Telefon: 87 53 66 00

Visitationen kan træffes mandag, tirsdag og torsdag kl. 09.00 – 11.00 og 13.00 – 14.00. Onsdag og fredag kl. 09.00 – 11.00.

Andre oplysninger

Hvis du har behov for individuel genoptræning, og du ikke kan transportere dig selv, vil genoptræningen foregå i dit eget hjem.

GENOPTRÆNING EFTER UDSKRIVELSE FRA HOSPITAL

Hvis du har været indlagt på hospitalet, og hospitalet vurderer, at du har behov for genoptræning, vil hospitalet lave en genoptræningsplan, som efter din tilladelse sendes til kommunen.

Hospitalet afgør, hvor træningen skal foregå. Det meste genoptræning foregår i kommunalt regi, men det kan også være på hospitalet.

Træningen vil foregå, hvor det er mest hensigtsmæssigt. Men som udgangspunkt foregår træningen som holdtræning på Arbejde-Genoptræning-Sundhed (AGS) eller i dit eget hjem under supervision.

Terapeuterne vil sammen med dig vurdere dine behov, sætte mål og lægge en plan for træningen, så du igen bliver mest mulig selvhjulpne.

Når du er ved afslutningen af forløbet, vil du blive rådgivet om, hvordan du kan fastholde eller udbygge dit resultat. Det kan eksempelvis være med digitalt understøttet træning, selvtræning på trænings- og aktivitetscentrene eller et aktivt liv i foreningsregi.

Hvor kan du søge om tilbuddet?

Du og Syddjurs Kommune modtager en genoptræningsplan, når hospitalet har vurderet, at der er behov for dette. Du vil blive kontaktet af os inden 4 dage efter modtagelse af planen og genoptræningsforløbet vil blive igangsat senest 7 dage efter modtagelse af genoptræningsplanen med en forundersøgelse og planlægning af forløbet.

Hvis du ikke kan transportere dig til tilbuddet, kan du få bevilget gratis kørsel. Hvis du ønsker genoptræning i en anden kommune, kan du frit vælge dette. Du skal blot kontakte Syddjurs Kommune forinden.

HJÆLPEMIDLER

HJÆLPEMIDLER I DET DAGLIGE

Der findes mange redskaber, som vil kunne hjælpe dig i hverdagen. Mange hjælpemidler kan du selv købe. Det kan være eksempelvis skridsikre bademåtter, gigtvenligt køkkenudstyr, læselupper, gribetænger, fodindlæg, kompressionsstrømper, gelændere, mobiltelefoner, elevationssege, robotstøvsugere og meget mere.

Du har mulighed for, at ansøge Syddjurs Kommune om et hjælpemiddel, hvis du har en varigt nedsat fysisk eller psykisk funktionsevne. Derudover skal hjælpemidlet kunne bidrage til en væsentlig lettelse af din dagligdag. Der findes som udgangspunkt tre typer af hjælpemidler, som du kan søge om hos Syddjurs Kommune.

- Personlige hjælpemidler
- Genbrugshjælpemidler
- Forbrugsgoder

Personlige hjælpemidler er enten standardprodukter eller særligt fremstillet kropsbårne produkter. Det kan eksempelvis være proteser, parykker, ortopædisk fodtøj, stomi, inkontinens og lignende. Hjælpemidlets tildeles med henblik på at afhjælpe følgerne af en permanent lidelse, hvor alle behandlingsmuligheder er udtømte. Når du har søgt om personlige hjælpemidler, vil du modtage en skriftlig afgørelse. Hvis du får bevilliget hjælpemidlet vil det fremgå, hvordan du kan anskaffe dig hjælpemidlet.

Genbrugshjælpemidler karakteriseres ved, at det er en type af hjælpemidler, der som oftest genbruges og bliver bevilget som udlån. Du kan låne hjælpemidlet, så længe du har brug for det, men skal returnere det efter endt brug. Genbrugshjælpemidler er eksempelvis kørestole, rullatorer, trehjulede cykler, toiletforhøjere og tilsvarende.

Du er ansvarlig for at vedligeholde og rengøre det udlånte hjælpemiddel. Som udgangspunkt vil du derfor være ansvarlig for at lappe dæk på en udlånt kørestol og sikre, at der er tilstrækkelig luft i dækkene. Dog ydes der hjælp til udskiftning af

dæk og slanger til kørestole, hvis der er behov for mere end én årlig udskiftning. Du betaler selv den første årlige udskiftning, hvor en kvittering for udgiften til dette skal kunne fremvises. Herefter vurderes det af sagsbehandleren, om der er tale om et reelt behov for udskiftning.

Forbrugsgoder er produkter, som forhandles bredt til den almindelige befolkning, men som ikke indgår i sædvanligt indbo. Eksempler på forbrugsgoder kan være el-scootere, el-cykler og lignende. Når der er tale om denne type hjælpemidler, skal du som hovedregel selv betale 50 % af udgifterne til forbrugsgodet. Herefter tilhører hjælpemidlet dig.

HJÆLPEMIDLER I FORBINDELSE MED HOSPITALSINDLÆGGELSER

Hvis du har været indlagt på et hospital, og hospitalet skønner, at du har brug for et hjælpemiddel i en kortere periode, udlånes hjælpemidlet af hospitalet. Har du fortsat behov for hjælpemidlet, når udlånet fra hospitalet udløber, har du mulighed for at søge om hjælpemidlet i kommunen.

SAGSGANG

Når du søger om et hjælpemiddel eller forbrugsgode, vil du blive kontaktet af en sagsbehandler fra Visitation til Sundhed og Omsorg. Du vil blive bedt om at medvirke til en konkret og individuel vurdering af dit behov med udgangspunkt i lovgivningens rammer og i Syddjurs Kommunes serviceniveau. Hjælpemidler udvælges ud fra princippet om "bedst og billigst".

Du har ligeledes mulighed for at søge om reparation og udskiftning af dit hjælpemiddel, hvis det går i stykker. Du skal selv betale driftsudgifter til hjælpemidlet, fx lapning af slanger, udskiftning af dæk på din kørestol eller forbrug til vand og el.

NØDKALD

Et nødkald er et elektronisk hjælpemiddel, som gør det muligt for dig at tilkalde akut hjælp, hvis du pludselig får behov for det.

Hvis du bor i ældrebolig eller i eget hjem, er det altid en individuel vurdering, der afgør, om du kan få et nødkald.

Du kan få bevilget et nødkald i en begrænset periode – eksempelvis ved en hospitalsindlæggelse eller hvis din samlever skal indlægges eller på ferie.

Hvis du får behov for at bruge dit nødkald skal hjælpen være til stede senest 20 minutter efter modtagelse af kaldet. Dog gælder dette kun for leverandører af personlig pleje.

Nødkaldsanlægget udlånes af Syddjurs Kommune. Nødkaldet kobles til dit telefonnet. Det er derfor også dig, der afholder udgifterne til opkald.

HJÆLPEMIDDELCENTER

Når du får bevilget et hjælpemiddel, leveres dette fra oftest fra Syddjurs Kommunes Hjælpemiddelcenter i Tirstrup.

Hvis du ikke har mulighed for at afhente det bevilgede hjælpemiddel, sørger Hjælpemiddelcentret for levering, afhentning og reparation af dine hjælpemidler. Du selv står for den daglige vedligeholdelse.

Hvor kan du søge om tilbuddet?

Du kan søge digitalt om at få bevilget hjælpemidler på <https://www.syddjurs.dk/borger/aeldre/hjaelpemidler-og-boligaendringer/saadan-soeger-du-om-hjaelpemiddel/boligaendring>

Har du spørgsmål til ansøgningen, kan du kontakte Visitation til Sundhed og Omsorg.

Visitation til Sundhed og Omsorg
Lundbergsvej 2
8400 Ebeltoft
Telefon: 87 53 66 00

Visitationen kan træffes mandag, tirsdag og torsdag kl. 09.00 – 11.00 og 13.00 – 14.00. Onsdag og fredag kl. 09.00 – 11.00.

Andre oplysninger

Hjælpemiddelcenteret

Du kan kontakte Hjælpemiddelcenteret på tlf. 87 53 61 00
Mandag-tirsdag: 9.00-12.00, Onsdag: lukket, Torsdag-fredag: 9.00-12.00

Du kan også sende en e-mail: hjaelpemiddelcentret@syddjurs.dk

PERSONLIG PLEJE OG OMSORG

Hvis du ikke længere kan klare din personlige pleje, kan du søge om støtte til det. Du vil som udgangspunkt få tilbudt rehabilitering, træning eller hjælpemidler inden du får tilbudt personlig pleje så vi sammen med dig og dine pårørende kan vurdere, om du ved en anderledes tilrettelæggelse af opgaverne vil kunne klare dig selv. Formålet er, at du med kommunal hjælp og støtte fx med et hjælpemiddel eller et kort forløb med støtte, træning og rådgivning igen kan blive så uafhængig af hjælp som muligt.

Hvis dette er tilfældet sættes et Syddjurs Træner-rehabiliteringsforløb i gang, hvor du sammen med en ergoterapeut, fysioterapeut eller sygeplejerske sætter mål og lægger en plan for, hvordan vi kan

hjælpe dig med at nå målene. Som led i forløbet får du den støtte og pleje som du har brug for. Forløbet kører over en tidsafgrænset periode. Når forløbet er slut vurderer du sammen med en medarbejder fra Visitationen, om du har nået målene og derudfra taler I om, hvilken form for støtte du har brug for – og om du eventuelt kan få glæde af et hjælpemiddel.

Når du har fået bevilget hjælp kan du selv vælge, hvem der skal udføre opgaven. Du kan vælge mellem Syddjurs Kommune, private leverandører som er godkendt af kommunen eller egen hjælper, som er godkendt af kommunen.

Læs mere om de lovpligtige kvalitetsstandarder om personlig pleje og omsorg i del 3.

STØTTE TIL PERSONLIG PLEJE

Støtte til personlig pleje kan for eksempel være vejledning, hjælp til at blive vasket eller komme i bad, tage tøj af og på, mundpleje, toiletbesøg og spise og drikke. Plejen tilrettelægges i tæt samarbejde med dig og med respekt for dine ønsker.

Du kan modtage personlig pleje hele døgnet afhængig af dine behov for hjælp.

Ved udskrivelse fra sygehus kan du modtage ekstra hjælp i starten. Det vil være muligt, at vores personale er til stede ved din hjemkomst såfremt dine pårørende ikke har mulighed for at være til stede.

Hvor kan du søge om tilbuddet?

Visitation til Sundhed og Omsorg
Lundbergsvej 2
8400 Ebeltøft
Telefon: 87 53 66 00

Visitationen kan træffes mandag, tirsdag og torsdag kl. 09.00 – 11.00 og 13.00 – 14.00. Onsdag og fredag kl. 09.00 – 11.00.

Andre oplysninger

Når du modtager hjælp i hjemmet, er dit hjem også personalets arbejdsplads. Det betyder, at det kan blive nødvendigt at flytte rundt på dine møbler, fjerne løse gulvtæpper eller installere hjælpemidler før du kan få hjælp.

KLIPPEKORT TIL EKSTRA HJEMMEHJÆLP

Med "klippekort" har du mulighed for at få ekstra hjælp, og du bestemmer selv, hvad tiden skal bruges til. Idéen med klippekortet er at give dig mere frihed til at fortsætte med at gøre de ting, der betyder noget.

For at få et klippekort skal du for det første i forvejen modtage hjemmehjælp. For det andet skal du have "svære eller totale begrænsninger" – hvilket vil sige, at du ikke kan klare dig i hverdagen uden omfattende hjælp.

At få et klippekort betyder, at du får en ekstra ½ times hjælp om ugen. Du kan enten bruge muligheden til at få lidt ekstra hjælp løbende, eller du kan spare klip sammen, hvis du gerne vil noget, der tager lidt længere tid.

Det er dig selv, der bestemmer, hvad den ekstra hjælp skal bruges til.

Der kan være enkelte tilfælde, hvor du først får tildelt klippekortet, men senere må afgive det igen. Det sker, hvis din situation forbedres, så du kan klare mere selv.

Hvor kan du søge om tilbuddet?

Visitation til Sundhed og Omsorg
Lundbergsvej 2
8400 Ebeltøft
Telefon: 87 53 66 00

Visitationen kan træffes mandag, tirsdag og torsdag kl. 09.00 – 11.00 og 13.00 – 14.00. Onsdag og fredag kl. 09.00 – 11.00.

Andre oplysninger

Klippekortet skal afvikles på hverdage mellem kl. 7 og 17.

FLEKSIBEL PLEJE

Når du er bevilget personlig pleje og/eller praktisk hjælp, er det muligt at bytte noget af hjælpen ud med en anden hjælp.

Der er ingen regler for, hvilke opgaver du kan få hjælp til. Men du kan kun bytte dig til hjælp til personlig pleje, hvis du i forvejen er tildelt hjælp til personlig pleje. Hvis du kun er tildelt hjælp til rengøring, kan du altså ikke bytte dig til hjælp til at komme i bad.

Der er ingen regler for, hvornår det ikke er i orden, at du bytter din hjælp ud med en anden hjælp. Blot du ikke fravælger en nødvendig hjælp, som du har brug for eller ønsker hjælp til en opgave, som personalet ikke kan løse. Personalet vil derfor løbende vurdere, om det er forsvarligt, at ydelsen helt eller delvist byttes.

Du skal lave aftalen om at bytte med personalet, som kommer hos dig, og så vidt muligt fra gang til gang af hensyn til planlægningen.

Den hjælp du ønsker at bytte dig til, skal kunne leveres inden for den tidsramme, der er sat af til at levere den hjælp, som du er bevilget til. Du kan altså ikke bytte dig til ekstra tid.

Hvis du vælger at bruge fleksibel pleje, ændrer det ikke ved dine øvrige rettigheder. Men hvis du systematisk fravælger den samme hjælp hver gang, vil vi lave en helhedsvurdering af, om den hjælp du modtager, svarer til dit behov.

Hvor kan du søge om tilbuddet?

Visitation til Sundhed og Omsorg
Lundbergsvej 2
8400 Ebeltøft
Telefon: 87 53 66 00

Visitationen kan træffes mandag, tirsdag og torsdag kl. 09.00 – 11.00 og 13.00 – 14.00. Onsdag og fredag kl. 09.00 – 11.00.

OMSORGSTANDPLEJE

Omsorgstandpleje er et kommunalt tandplejetilbud til voksne, der af fysiske og/eller psykiske årsager er forhindrede i eller som kun med stort besvær kan benytte de almindelige tandplejetilbud til voksne. Omsorgstandplejen er derfor regelmæssig, opsøgende tandpleje og behandling.

Formålet med omsorgstandplejen er

- At sikre dig så god tyggefunktion som muligt
- At holde dig smertefri
- At give dig mulighed for at opretholde dit selvværd og sociale kontakter.

Syddjurs Kommune tilbyder omsorgstandpleje til dig, hvis egenomsorg, som følge af nedsat førlighed eller vidtgående fysisk eller psykisk handicap, er meget begrænset. Hvis der efterfølgende sker ændringer i din situation kan du blive udvisiteret af omsorgstandplejen til privat praksis eller specialtandpleje.

Omsorgstandplejen tilbydes – hvis muligt – i hjemmet og derfor er mulighederne for behandlinger begrænset. Behandlingerne er henholdende og lindrende. De mest almindelige behandlinger er undersøgelse, tandrensning, fyldninger, protesekorrektioner, protesereparationer og tandudtrækning.

Som hovedregel behandler vi ikke kroner, broer og implantater.

Hvor kan du søge om tilbuddet?

Deltagelse i omsorgstandplejen sker på baggrund af en visitation.

Visitation til Sundhed og Omsorg
 Personlige hjælpemidler
 Lundbergsvej 2
 8400 Ebeltøft
 Telefon: 87 53 66 00

Visitationen kan træffes mandag, tirsdag og torsdag kl. 09.00 – 11.00 og 13.00 – 14.00. Onsdag og fredag kl. 09.00 – 11.00.

Eller du kan kontakte:
 Distriktsleder i Rønde
 Skrejrupvej 7
 8410 Rønde
 Telefon: 87 53 51 00
 E-mail: tandplejen@syddjurs.dk

Andre oplysninger

Det koster 540 kr. pr. år (2020) at være tilmeldt omsorgstandplejen og beløbet reguleres hvert år. Hvis du er tilmeldt omsorgstandplejen, skal du betale egenbetalingen, men du skal ikke derudover betale for selve tandbehandlingen. Når du er tilmeldt omsorgstandplejen, kan du ikke samtidig få tilskud til tandbehandlinger fra den offentlige sygesikring.

Der gives ikke tilskud til kørsel. Dog kan der ud fra økonomiske kriterier søges om hjælp til transport efter social- og pensionslovene som pensionstillæg.

Der er frit valg på området. Det betyder, at hvis du får tilbudt tandpleje ved en offentlig klinik, kan du i stedet vælge at modtage tandplejetilbuddet hos privat praktiserende tandlæge/klinisk tandtekniker.

PASNING AF NÆRTSTÅENDE

Er du pårørende til en handicappet eller alvorligt syg person, der har brug for omfattende hjælp og pleje i eget hjem, kan du ansøge om *pasningsorlov* til at passe dit familiemedlem hjemme.

Ansættelsesperioden vil som hovedregel kunne vare i op til seks måneder. I denne periode ansættes du af Syddjurs Kommune. Du kan få pasningsorlov som ægtefælle, samlever, barn, forældre eller hvis du på anden måde er så nært knyttet til plejemodtageren, at det vil være nærliggende, at du yder plejen. Derudover er det en betingelse for ansættelsen, at du i forvejen har tilknytning til arbejdsmarkedet.

Hvis du i stedet ønsker at søge om *plejevederlag* i forbindelse med pasning af døende, kan du læse

mere herom under afsnittet "Pasning og pleje af døende".

Hvor kan du søge om tilbuddet?

Visitation til Sundhed og Omsorg
Lundbergsvej 2
8400 Ebeltøft
Telefon: 87 53 66 00

Visitationen har åbent alle hverdage kl. 09.00 – 11.00 og kl. 13.00 – 15.00.

Andre oplysninger

Betingelserne for bevilling er, at plejemodtageren har en betydelig og varigt nedsat fysisk eller psykisk funktionsevne eller en indgribende eller langvarig lidelse, så alternativet til pasning af nærtstående er et døgnophold uden for hjemmet eller, at plejebehovet svarer til et fulltidsarbejde.

STØTTE TIL PRAKTISKE OPGAVER

Hvis du ikke længere kan klare dine praktiske opgaver, kan du søge om støtte til det. Du vil som udgangspunkt få tilbudt rehabilitering, træning eller hjælpemidler inden du får tilbudt personlig pleje så vi sammen med dig og dine pårørende kan vurdere, om du ved en anderledes tilrettelæggelse af opgaverne vil kunne klare dig selv. Formålet er, at du med kommunal hjælp og støtte fx med et hjælpemiddel eller et kort forløb med støtte, træning og rådgivning igen kan blive så uafhængig af hjælp som muligt.

Hvis dette er tilfældet sættes et Syddjurs Træner-rehabiliteringsforløb i gang, hvor du sammen med en terapeut eller sygeplejerske sætter mål og lægger en plan for, hvordan vi kan hjælpe dig med at nå målene. Som led i forløbet får du den støtte og pleje som du har brug for.

Forløbet kører over en tidsafgrænset periode. Når forløbet er slut vurderer du sammen med en medarbejder fra Visitationen, om du har nået målene og derudfra afgøres det, hvilken form for støtte du har brug for – og om du eventuelt kan få glæde af et hjælpemiddel.

Syddjurs Kommune vil løbende vurdere, om du fortsat har behov for rehabiliteringsforløbet eller hjælp til praktiske opgaver, og om du får det rigtige tilbud.

Når du søger om støtte til praktiske opgaver, er det din samlede husstands ressourcer, der vurderes. Det vil sige, at de tilbud du kan få afhænger af, hvad du selv kan klare og hvad andre i dit hjem kan hjælpe dig med. Vi lægger vægt på, at du selv deltager aktivt i hjælpen, så du i samarbejde med personalet udvikler og fastholder dine fysiske og/eller psykiske færdigheder.

Når du har fået bevilget hjælp kan du selv vælge, hvem der skal udføre opgaven. Du kan vælge mellem Syddjurs Kommune, private leverandører som er godkendt af kommunen eller egen hjælper, som er godkendt af kommunen.

Ved udskrivelse fra sygehus kan du modtage ekstra hjælp i starten. Det vil være muligt, at vores personale er til stede ved din hjemkomst såfremt dine pårørende ikke har mulighed for at være til stede.

Læs mere om de lovpligtige kvalitetsstandarder om støtte til praktiske opgaver i del 3.

STØTTE TIL RENGØRING

Hvis du deltager i et Syddjurs Træner forløb kan du blive støttet til at bruge de rette hjælpemidler og arbejdsteknikker, så du fortsat selv kan vaske og gøre rent.

Hvis du ikke selv kan gøre rent, kan du få bevilget støtte til vedligeholdende rengøring af dine daglige opholdsrum svarende til en bolig med badeværelse, køkken, soveværelse, opholdsstue og entré (ca. 65m²). Du skal selv deltage så aktivt med alt det du kan.

Din støtte til rengøring bevilges med udgangspunkt i dit funktionsniveau. Du kan som hovedre-

gel få støtte til rengøring hver 14. dag. Dog vil der også være mulighed for mere fleksibel rengøringshjælp afhængigt af dit funktionsniveau.

Rengøringen kan omfatte støtte til:

- Skifte sengetøj
- Trappevask
- Støvsuge tæpper
- Vaske gulve i køkken, badeværelse, soveværelse, stue og entré
- Rengøre toilet, håndvask og badekar eller brusekabine

- Aftørring af køkkenlåger og borde samt hårde hvidevarer udvendigt
- Tørre støv af på frie flader

Støtte til rengøring foregår på hverdage mellem kl. 8 og 15.

Læs mere om de lovpligtige kvalitetsstandarder om rengøring i del 3.

STØTTE TIL TØJVASK

Hvis du deltager i et rehabiliteringsforløb med Syddjurs Træner kan du blive støttet til at bruge de rette hjælpemidler og arbejdsteknikker, så du fortsat selv kan vaske dit tøj.

Hvis du ikke selv kan vaske dit tøj, har du mulighed for at blive bevilget hjælp til tøjvask. Hjælp til tøjvask indebærer en ordning, hvor du får afhentet dit vasketøj på din bopælsadresse i udgangspunktet hver anden uge. Dit tøj vil blive sorteret, vasket og tørret. Herefter afleveres tøjet tilbage til din bopælsadresse. Ordningen omfatter vask af 0-8

STØTTE TIL INDKØB

Hvis du ikke selv kan foretage dine indkøb via nettet eller ved at ringe til en leverandør af dagligvarer, har du mulighed for at få bevilget en indkøbsordning.

Ordningen indebærer, at du kan få hjælp til at skrive indkøbsliste, bestille varer hos en af kommunens godkendte indkøbsleverandører og få varerne bragt ud til din bopæl.

Læs mere om de lovpligtige kvalitetsstandarder for indkøbsordning i del 3.

Hvor kan du søge om tilbuddet?

Visitation til Sundhed og Omsorg
Lundbergsvej 2
8400 Ebeltøft
Telefon: 87 53 66 00

Visitationen kan træffes mandag, tirsdag og torsdag kl. 09.00 – 11.00 og 13.00 – 14.00. Onsdag og fredag kl. 09.00 – 11.00.

Andre oplysninger

Når du modtager hjælp i hjemmet, er dit hjem også personalets arbejdsplads. Det betyder, at det kan blive nødvendigt at flytte rundt på dine møbler, fjerne løse gulvtæpper eller installere hjælpemidler før du kan få hjælp.

kg vasketøj pr. gang, hvis du er alene og op til 12 kg, hvis I er flere i husstanden.

Læs mere om de lovpligtige kvalitetsstandarder om tøjvask i del 3.

Hvor kan du søge om tilbuddet?

Visitation til Sundhed og Omsorg
Lundbergsvej 2
8400 Ebeltøft
Telefon: 87 53 66 00

Visitationen kan træffes mandag, tirsdag og torsdag kl. 09.00 – 11.00 og 13.00 – 14.00. Onsdag og fredag kl. 09.00 – 11.00.

Hvor kan du søge om tilbuddet?

Visitation til Sundhed og Omsorg
Lundbergsvej 2
8400 Ebeltøft
Telefon: 87 53 66 00

Visitationen kan træffes mandag, tirsdag og torsdag kl. 09.00 – 11.00 og 13.00 – 14.00. Onsdag og fredag kl. 09.00 – 11.00.

KLIPPEKORT TIL EKSTRA HJEMMEHJÆLP

Med "klippekort" har du mulighed for at få ekstra hjælp, og du bestemmer selv, hvad tiden skal bruges til. Idéen med klippekortet er at give dig mere frihed til at fortsætte med at gøre de ting, der betyder noget.

For at få et klippekort skal du for det første i forvejen modtage hjemmehjælp. For det andet skal du have "svære eller totale begrænsninger" – hvilket vil sige, at du ikke kan klare dig i hverdagen uden omfattende hjælp.

At få et klippekort betyder, at du får en ekstra ½ times hjælp om ugen. Du kan enten bruge muligheden til at få lidt ekstra hjælp løbende, eller du kan spare klip s sammen, hvis du gerne vil noget, der tager lidt længere tid.

Det er dig selv, der bestemmer, hvad den ekstra hjælp skal bruges til.

Der kan være enkelte tilfælde, hvor du først får tildelt klippekortet, men senere må afgive det igen. Det sker, hvis din situation forbedres, så du kan klare mere selv.

Hvor kan du søge om tilbuddet?

Visitation til Sundhed og Omsorg
Lundbergsvej 2
8400 Ebeltøft
Telefon: 87 53 66 00

Visitationen kan træffes mandag, tirsdag og torsdag kl. 09.00 – 11.00 og 13.00 – 14.00. Onsdag og fredag kl. 09.00 – 11.00.

Andre oplysninger

Klippekortet skal afvikles på hverdage mellem kl. 7 og 17.

FLEKSIBEL PLEJE

Når du er bevilget personlig pleje og/eller praktisk hjælp, er det muligt at bytte noget af hjælpen ud med en anden hjælp.

Der er ingen regler for, hvilke opgaver du kan få hjælp til. Men du kan kun bytte dig til hjælp til personlig pleje, hvis du i forvejen er tildelt hjælp til personlig pleje. Hvis du kun er tildelt hjælp til rengøring, kan du altså ikke bytte dig til hjælp til at komme i bad.

Der er ingen regler for, hvornår det ikke er i orden, at du bytter din hjælp ud med en anden hjælp. Blot du ikke fravælger en nødvendig hjælp, som du har brug for eller ønsker hjælp til en opgave, som personalet ikke kan løse. Personalet vil derfor løbende vurdere, om det er forsvarligt, at ydelsen helt eller delvist byttes.

Du skal lave aftalen om at bytte med personalet, som kommer hos dig, og så vidt muligt fra gang til gang af hensyn til planlægningen.

Den hjælp du ønsker at bytte dig til, skal kunne leveres inden for den tidsramme, der er sat af til at levere den hjælp, som du er bevilget til. Du kan altså ikke bytte dig til ekstra tid.

Hvis du vælger at bruge fleksibel pleje, ændrer det ikke ved dine øvrige rettigheder. Men hvis du systematisk fravælger den samme hjælp hver gang, vil vi lave en helhedsvurdering af, om den hjælp du modtager, svarer til dit behov.

Hvor kan du søge om tilbuddet?

Visitation til Sundhed og Omsorg
Lundbergsvej 2
8400 Ebeltøft
Telefon: 87 53 66 00

Visitationen har åbent alle hverdage kl. 09.00 – 11.00 og kl. 13.00 – 15.00.

MAD OG MÅLTIDSSERVICE

I Syddjurs Kommune har vi fokus på bedre mad- og måltidsvaner. Måltidet er et væsentligt omdrejningspunkt i tilværelsen og har stor betydning for fællesskab og netværksdannelse. Sunde mad- og måltidsvaner har betydning for i forhold til at skabe trivsel og have et godt helbred livet igennem.

Et godt spisemiljø indbyder til nærvær og fællesskab. Et godt måltid kan øge appetitten og dermed også øge livskvalitet og trivsel. De fysiske og sociale rammer omkring måltidet er centrale for opbygningen af sociale tilhørsforhold. Måltidet bringer dagligt de spisende sammen og er derfor et potentielt sted for etablering og styrkelsen af fællesskaber og den livskvalitet og trivsel, der følger i kølvandet herpå.

Syddjurs Kommune kan tilbyde, at du kan få mad udbragt fra Køkken Syddjurs eller Det Danske Madhus.

Maden skal være sund, varieret og ernæringsrigtig samtidig med, at menuerne afspejler årstiderne, hvor friske råvarer og danske produkter foretrækkes.

Vi sigter mod at efterleve en målsætning om en økologiprocent på 60 % senest i udgangen af 2020 og arbejder ligeledes med konkrete mål for reducere af madspild.

SPISESTEDER PÅ LOKALCENTRENE

I vores caféer på lokalcentrene skaber vores medarbejdere og frivillige hjælpere en hyggelig atmosfære. Her er du velkommen til at komme og spise din mad sammen med andre. I caféerne kan du købe dagens lune ret, smørrebrød, kolde anretninger, sandwich, kage, salater med mere. Alle er velkomne.

Kommunens caféer ligger følgende steder:

- Hornslet, Caféen på Rosengården
- Rønde, Caféen i Byens hus
- Knebel, Caféen i Lyngparken
- Ryomgård, Caféen i Ringparken
- Tirstrup, Seniorcaféen
- Ebeltoft, Caféen i Kernehuset
- Ebeltoft, Caféen på Solbakken

STØTTE TIL INDKØB

Hvis du ikke selv kan foretage dine indkøb via nettet eller ved at ringe til en leverandør af dagligvarer, har du mulighed for at få bevilget en indkøbsordning.

Ordningen indebærer, at du kan få hjælp til at skrive indkøbsliste, bestille varer hos en af kommunens godkendte indkøbsleverandører og få varerne bragt ud til din bopæl.

Læs mere om de lovpligtige kvalitetsstandarder for indkøbsordning i del 3.

Hvor kan du søge om tilbuddet?

Visitation til Sundhed og Omsorg
Lundbergsvej 2
8400 Ebeltoft
Telefon: 87 53 66 00

Visitationen kan træffes mandag, tirsdag og torsdag kl. 09.00 – 11.00 og 13.00 – 14.00. Onsdag og fredag kl. 09.00 – 11.00.

Andre oplysninger

De ydelser der indgår i praktiske opgaver vil fremgå af det til enhver tid gældende indsatskatalog, som er tilgængeligt på kommunens hjemmeside.

MADSERVICE

Du har mulighed for at få mad bragt hjem til dig, hvis du ikke er i stand til at stå for madlavning eller ikke kan transportere dig til et spisested. Syddjurs Kommune kan tilbyde, at du kan få mad udbragt fra Syddjurs Kommune eller en privat leverandør, som er godkendt af kommunen.

Begge leverandører tilbyder et udvalg af forskellige retter, hvor du selv vælger den mad du ønsker. Det er ligeledes muligt at få specialkost, hvis du fx har diabetes, er småtspisende eller har tygge/synkebesvær.

Hvor kan du søge om tilbuddet?

Visitation til Sundhed og Omsorg
Lundbergsvej 2
8400 Ebeltøft
Telefon: 87 53 66 00

Visitationen kan træffes mandag, tirsdag og torsdag kl. 09.00 – 11.00 og 13.00 – 14.00. Onsdag og fredag kl. 09.00 – 11.00.

Andre oplysninger

Der er brugerbetaling i forbindelse med madudbringning. Priser og øvrige vilkår kan du læse mere om på <https://www.syddjurs.dk/borger/aeldre/mad-og-maaltider>

STØTTE TIL AT TILBEREDE OG SPISE MÅLTIDER

Syddjurs Kommune tilbyder hjælp i forbindelse med at tilberede og indtagelse af måltider herunder;

- Hjælp til at spise og drikke
- Hjælp til tilberedning, afrydning og opvask
- Hjælp til opvarmning af tilberedt mad fx udbragt mad

Den hjælp som tilbydes, afhænger af dit konkrete behov, som det vurderes, at du har. Syddjurs

Kommune tilbyder ikke opvask og oprydning efter gæstebesøg.

Hvor kan du søge om tilbuddet?

Visitation til Sundhed og Omsorg
Lundbergsvej 2
8400 Ebeltøft
Telefon: 87 53 66 00

Visitationen kan træffes mandag, tirsdag og torsdag kl. 09.00 – 11.00 og 13.00 – 14.00. Onsdag og fredag kl. 09.00 – 11.00.

DIÆTIST

Syddjurs Kommune tilbyder individuel diætbehandling til voksne med særlige ernæringsbehov. For at kunne benytte tilbuddet, skal der foreligge diætestisk problemstilling i form af lægeordinerede diæter. Samtalerne foregår som udgangspunkt, på et af kommunens centre. Hvis du bor i plejebolig eller lignende eller af anden årsag ikke kan fremmøde, er det muligt at få hjemmebe-
søg. Problemstillinger kan være eksempelvis:

- Undervægt eller utilsigtet vægttab
- Behov for sondeernæring/ernæringsdrikke
- Tygge-/synkebesvær
- Småtspisende
- Sygdom såsom: Diabetes, irritable tyktarm, KOL, kræft, nyresvigt og pancreatitis

- Overvægt med BMI > 30
- Allergier såsom cøliaki og laktoseintolerance

Hvor kan du søge om tilbuddet?

Du kan få en henvisning til en diætist gennem din læge.

Andre oplysninger

Har du spørgsmål, er du velkommen til at kontakte os på eihl@syddjurs.dk.

Du vil ved kontakt, blive bedt om oplysninger på, den henvendelsen drejer sig om.

- Navn og personnummer + kontaktinformationer
- Henvisningsårsag
- Evt. vægt + højde / vægtudvikling

MAD PÅ PLEJECENTRE

Bor du i en af kommunens plejeboliger, så tilbydes du døgnforplejning. Du har som beboer medindflydelse på menuen og der vil være aktiviteter i forbindelse med madlavning og måltidssituationer. Det er vigtigt for os, at maden er af god kvalitet, velsmagende og indeholder gode næringsstoffer. Der tages både udgangspunkt i hvilke råvarer, der er i sæson og det økologiske valg.

På plejecentrene er der desuden fokus på gode måltidssituationer, hvor det sociale samvær og velvære er vigtige elementer. Et godt spisemiljø indbyder til nærvær og fællesskab og kan øge appetitten, livskvalitet og trivsel.

Måltidet bringer beboerne sammen og er derfor et potentielt sted for etablering og styrkelsen af de sociale relationer med andre beboere og personale.

Døgnkosten fordeles på morgen-, middags- og aftensmad, samt mellemmåltider.

Døgnkosten giver mulighed for at tilgodese forskellige behov:

- Normalkost
- Forskellige diæter herunder kost til småtspisende, diabetikere eller med hensyntagen til nedsat tygge/synkefunktion

På helligdage og til højtider, vil der blive gjort ekstra ud af måltiderne med afsæt i danske traditioner. På disse dage tilbydes også sodavand, vin og øl.

Hvor skal du henvende dig?

Du kan få mere information hos kommunens plejecentre.

SYGEPLEJE

Sygeplejen Syddjurs tilbyder sygepleje til alle med behov for en sygeplejefaglig indsats uanset alder og boform. Dette gælder også i tilfælde af akut- eller kronisk sygdom.

Det er et centralt element i Syddjurs Kommunes sygepleje, at hjælpen rettes mod din samlede livssituation. Dine mål og motivationen herfor er omdrejningspunktet for den faglige indsats, så vi sammen med dig sikrer, at du får tilbudt den rigtig hjælp.

Ved at involvere dig som en aktiv samarbejds-partner sikrer vi, at du får mulighed for at klare dig

selvstændigt og bevare og forbedre din livskvalitet – også i tiden efter mødet med vores sygepleje.

Sygepleje ydes som midlertidig hjælp og udføres som udgangspunkt i kommunens sygeplejeklinikker. Hvis du ikke er i stand til at komme til vores klinikker, er der mulighed for at modtage sygepleje i eget hjem – evt. med understøttelse af forskellige typer af velfærdsteknologi.

Det er gratis at modtage kommunal sygepleje og der stilles sygeplejeartikler til rådighed afhængig af dit behov.

SYGEPLEJEKLINIKKER

I sygeplejeklinikkerne ydes alle former for sygeplejeindsatser som midlertidig hjælp og efter forudgående aftale. Tidspunktet for dit besøg aftales med klinikken, efter at du er blevet visiteret dig til at modtage sygepleje.

Der findes fem sygeplejeklinikker i Syddjur Kommune, som du frit kan vælge mellem:

- **Ebeltoft Sygeplejeklinik**
Dagcenter Solbakken, Nørreport 18, Ebeltoft
- **Hornslet Sygeplejeklinik**
Områdecenter Rosengården, Tingvej 22, 8543 Hornslet
- **Ryomgård Sygeplejeklinik**
Områdecenter Ringparken, Nordre Ringvej 9 K, 8550 Ryomgård
- **Rønde Sygeplejeklinik**
Byens Hus, Hovedgaden 75 B, 8410 Rønde
- **Knebel Sygeplejeklinik**
Lyngparken, Lyngvej 3, 8420 Knebel

Du er selv ansvarlig for transporten til sygeplejeklinikken, på samme måde som hvis du skal til læge.

Hvor kan du søge om tilbuddet?

Visitation til Sundhed og Omsorg
Lundbergsvej 2
8400 Ebeltoft
Telefon: 87 53 66 00

Visitationen kan træffes mandag, tirsdag og torsdag kl. 09.00 – 11.00 og 13.00 – 14.00. Onsdag og fredag kl. 09.00 – 11.00.

Tidsbestilling til sygeplejeklinikkerne

Når du via visitationen til Sundhed og Omsorg har fået bevilliget sygepleje kan du kontakte sygeplejeklinikkerne for tidsbestilling.

Kontakt Sygeplejen Syddjurs på telefon: 8753 6475

Telefontid:

Mandag, tirsdag, torsdag og fredag kl. 9-11 & kl. 13-15
Onsdag kl. 9-12

AKUT BEHOV FOR SYGEPLEJE

Syddjurs Kommune har et team bestående af akutsygeplejersker, som tager på hjemmebesøg ved akut opstået sygdom eller forværring af eksisterende sygdom. Akutsygeplejersken kan medvirke til at indsnævre aktuelle akutte problemstillinger og iværksætte pleje, observationer og/eller behandling hjemme hos dig.

Akutteamet samarbejder med egen læge, hospital, hjemmepleje og sygepleje. Hensigten med teamet er at hjælpe borgere i Syddjurs Kommune til at undgå uheldige indlæggelser og genindlæggelser på grund af akut opstået sygdom, forværring af eksisterende sygdom eller akut nedsat funktionsevne.

Hvor kan du søge om tilbuddet?

Henvendelsen til akutteamet skal ske gennem sundhedsfaglige samarbejdspartnere fx egen læge/vagtlæge, sygeplejen eller sygehuset.

MIDLERTIDIGT DØGNOPHOLD

Syddjurs Kommune kan tilbyde dig et midlertidigt ophold på vores Rehabiliteringsafdeling i Tirstrup, hvis du i en kortere periode har behov for ekstra pleje eller genoptræning, der ikke kan tilgodeses i dit hjem.

Rehabiliteringsafdelingen i Tirstrup tilbyder:

- Akutpladser
- Genoptræningspladser
- Omsorgspladser

Forløbets varighed fastsættes på baggrund af en individuel vurdering. Forløbet er altid tidsafgrænset. Der er en mindre egenbetaling til mad forbundet med opholdet.

Transport til og fra Rehabiliteringsafdelingen sker efter gældende regler.

På rehabiliteringsafdelingen er der et fokus på kosten, da den er en vigtig del, når du skal have det bedre.

Døgnkosten giver mulighed for at tilgodese forskellige behov:

- Normalkost
- Forskellige diæter herunder kost til småt-spisende, diabetikere m.v.
- Der kan ved behov leveres kodificeret kost, hvis du har nedsat tygge/synkefunktion.

Det er vigtigt for os, at maden er af god kvalitet, er velsmagende og er hjemmelavet. Der tages både udgangspunkt i hvilke råvarer, der er i sæson og det økologiske valg.

AKUTPLADSER

Akutpladserne er et pleje- og behandlingstilbud til dig, der har brug for en målrettet hjælp og støtte i forhold til akut opstået sygdom.

Hvis det af egen læge eller akutteamet vurderes nødvendigt at intensivere din behandling, har du mulighed for at få et midlertidigt døgnophold på Rehabiliteringsafdelingen i Tirstrup, hvor der er fire akutpladser. Opholdets varighed er op til 14 dage.

Under dit ophold vil der være tæt observation af din tilstand og udvikling. Der vil være et tæt samarbejde med lægen i disse forløb.

Hvor kan du søge om tilbuddet?

Det er ikke muligt at søge om tilbuddet. Syddjurs Kommunes akutteam visiterer til kommunens akutpladser i Tirstrup.

Andre oplysninger

Der er ingen brugerbetaling ved ophold på en akutplads.

GENOPTRÆNINGSPLODSEK

Genoptræningspladserne er til dig, der har behov for et intensivt tværfagligt rehabiliteringstilbud med mulighed for både genoptræning og sygepleje på samme tid.

Formålet med forløbet er, at du kan komme til at leve et så selvstændigt og meningsfuldt liv som muligt. Hjælpen tilrettelægges derfor med udgangspunkt i dine ønsker og ressourcer i din nuværende livssituation.

For at kunne opnå dette sammen med dig tilrettelægges de tværfaglige indsatser og observationer gennem døgnet, så timingen i forløbet rammes, og du kan magte at være aktivt deltagende gennem hele døgnet.

For at få tildelt en genoptræningsplads, skal du være motiveret for at indgå i et genoptræningsforløb.

Hvor kan du søge om tilbuddet?

Visitation til Sundhed og Omsorg
Lundbergsvej 2
8400 Ebeltoft
Telefon: 87 53 66 00

Visitationen kan træffes mandag, tirsdag og torsdag kl. 09.00 – 11.00 og 13.00 – 14.00. Onsdag og fredag kl. 09.00 – 11.00.

Andre oplysninger

Der er brugerbetaling ved ophold på en genoptræningsplads.

OMSORGSPLADSEK

Syddjurs Kommune tilbyder en døgnplads til dig med behov for særlig pleje og omsorg, hvis du er kommet i en svær livssituation, hvor du ikke kan være alene hele døgnet og din almene sundhedstilstand er truet.

På omsorgspladserne kan Syddjurs Kommune også tilbyde dig hjælp med lindrende pleje og behandling i livets sidste fase.

Der laves løbende sygeplejefaglige vurderinger og observationer i løbet af døgnet.

Hvor kan du søge om tilbuddet?

Visitation til Sundhed og Omsorg
Lundbergsvej 2
8400 Ebeltoft
Telefon: 87 53 66 00

Visitationen kan træffes mandag, tirsdag og torsdag kl. 09.00 – 11.00 og 13.00 – 14.00. Onsdag og fredag kl. 09.00 – 11.00.

Andre oplysninger

Der er brugerbetaling ved ophold på en genoptræningsplads.

AFLØSNING OG AFLASTNING AF PÅRØRENDE, DAGOPHOLD OG DØGNOPHOLD

Når en person rammes af sygdom eller funktionstab påvirkes den øvrige familie og omgangskreds. Syddjurs Kommune ønsker at gøre det nemmere at være pårørende og skabe tryghed for både personen med sygdom og den pårørende.

Hvis din tilstedeværelse er påkrævet døgnet rundt for at din syge ægtefælle/samboer fortsat kan bo hjemme, har du mulighed for fra tid til anden at blive aflastet.

AFLØSNING

Syddjurs Kommune afløser dig som ægtefælle, forældre eller anden nær pårørende i husstanden, hvis du passer en person med nedsat fysisk eller psykisk funktionsevne. Det skal være dig, der varetager den hjælp, der gør, at din pårørende ikke kan være alene og heller ikke kan tilkalde hjælp.

Formålet med afløsningen er at give dig en pause fra dine opgaver og forebygge nedslidning, så du fortsat har energi og overskud til at passe din pårørende i hjemmet.

Ved afløsning i hjemmet får du mulighed for at forlade hjemmet i nogle timer til eksempelvis ind-

køb, fritidsaktiviteter, sygehusbesøg eller enkeltstående arrangementer såsom familiefester.

Hvor kan du søge om tilbuddet?

Visitation til Sundhed og Omsorg
Lundbergsvej 2
8400 Ebeltoft
Telefon: 87 53 66 00

Visitationen kan træffes mandag, tirsdag og torsdag kl. 09.00 – 11.00 og 13.00 – 14.00. Onsdag og fredag kl. 09.00 – 11.00.

Andre oplysninger

Afløsning i hjemmet foregår som hovedregel i tidsrummet mellem kl. 08 – 16 på hverdage. Der kan i særlige tilfælde ud fra en konkret vurdering afviges herfra.

DAGOPHOLD

Hvis du bor sammen med én, der er ramt af en demenssygdom eller demenslignende symptomer, kan Syddjurs Kommune tilbyde dagophold til din samboende i form af heldagstilbuddet i *Værestedet*.

Det kan enten være fordi din samboende har behov for socialt samvær med andre, fordi du som pårørende har brug for aflastning f.eks. når din sambo ikke kan lades alene i hverdagen, mens du selv er væk.

Tilbuddet indeholder f.eks. vedligeholdelse af deltagernes færdigheder, hukommelsestræning, aktiviteter og socialt samvær, udflugter, gåture og motion.

Din samboende kan som udgangspunkt komme i heldagstilbuddet fra 1-3 dage pr. uge på hverdage.

DØGNOPHOLD

Hvis du bor sammen med én, der er ramt af en demenssygdom eller en anden form for væsentlig funktionsnedsættelse, kan Syddjurs Kommune tilbyde døgnophold til din samboende, hvis du har brug for aflastning.

Aflastningsforløb foregår på Rehabiliteringsafdelingen i Tirstrup. Planlagte aflastningsforløb kan aftales maksimalt to gange årligt.

Du kan læse mere om Værestedet under afsnittet "Demens".

Hvor kan du søge om tilbuddet?

Visitation til Sundhed og Omsorg
Lundbergsvej 2
8400 Ebeltoft
Telefon: 87 53 66 00

Visitationen kan træffes mandag, tirsdag og torsdag kl. 09.00 – 11.00 og 13.00 – 14.00. Onsdag og fredag kl. 09.00 – 11.00.

Andre oplysninger

Heldagstilbuddet er placeret i Kolind og Ebeltoft. Der er fælles transport til og fra heldagstilbuddet.

Der er egenbetaling på forplejning og evt. udflugter. Hvis din samboende har behov for at komme senere eller skal tidligere hjem en dag, skal vedkommende selv afholde den fulde udgift til hjemtransporten..

Hvor kan du søge om tilbuddet?

Visitation til Sundhed og Omsorg
Lundbergsvej 2
8400 Ebeltoft
Telefon: 87 53 66 00

Visitationen kan træffes mandag, tirsdag og torsdag kl. 09.00 – 11.00 og 13.00 – 14.00. Onsdag og fredag kl. 09.00 – 11.00.

Andre oplysninger

Du skal selv medbringe tøj, toiletsager, bleer, medicin, personlige hjælpemidler, sårplejeprodukter, inkontinensprodukter mm.

Der er en egenbetaling for ophold og forplejning efter gældende takst. Du skal selv sørge for transport til og fra Rehabiliteringsafdelingen.

KØRSEL

Syddjurs Kommune ønsker, at du kan komme omkring og blive ved med at være i kontakt med omverden, selvom du har fået en funktionsned-

sættelse. Nedenfor er forskellige muligheder afhængigt af dit behov.

KØRSEL TIL EGEN LÆGE OG SPECIALLÆGE

Du skal som udgangspunkt selv sørge for kørsel til læge og speciallæge, men du kan blive kørt med kommunens taxaordning, hvis du ikke kan benytte egen bil eller offentlig transport på grund af dit helbred.

Du kan få visiteret ordningen, hvis

- Du er førtids- eller folkepensionist
- Du af helbredsmæssige årsager ikke kan bruge offentligt transportmiddel
- Du er medlem af sygesikringsgruppe 1

Hvor kan du søge om tilbuddet?

Syddjurs Kommune
Lundbergsvej 2
8400 Ebeltøft
Telefon: 87 53 50 00

Telefonen har åbent mandag til onsdag kl. 08.30 – 15.00, torsdag kl. 8.30 – 17.00 og fredag kl. 8.30 – 12.00.

Andre oplysninger

Du kan tidligst bestille transporten 14 dage før tid ved lægen og helst senest dagen før mødetidspunktet for lægen. Vi bestiller altid en returkørsel til dig, og du må påregne ventetid før afhentning ved lægen. Chaufføren vil altid komme ind og hente dig i venteværelset.

Ved kørsel til hospitaler skal kørsel rekvireres via afdeling på hospitalet.

Du kan læse mere om kørsel til egen læge og speciallæge på kommunens hjemmeside <http://seniorsyddjurs.dk/hjaelp-pleje/koerselsordninger/koersel-til-laege-og-speciallaege/saadan-bestiller-du-koersel>

HANDICAPKØRSEL

Handicapkørsel er et tilbud til dig, der er svært bevægelseshæmmet, bruger ganghjælpemiddel, er blind eller stærkt svagsynet og ikke kan benytte den almindelige kollektive trafik.

Handicapkørsel er en kørselsordningen gennem Midttrafik og er et tilbud om kørsel til aktiviteter i fritiden med taxa eller liftbus, så du får samme mulighed som alle andre, selvom du ikke kan benytte busser og tog.

Du kan bruge ordningen til eksempelvis besøg hos familie og venner, indkøb og kulturelle aktiviteter. Det kan også være kørsel til behandlingstilbud herunder handicaprindning, kiropraktor, tandlæge, optiker og lignende.

Hvor kan du søge om tilbuddet?

Hvis du har brug for hjælp til ansøgningen kan du kontakte Visitation til Sundhed og Omsorg på telefon 87 53 66 00. Visitationen har åbent alle hverdage kl. 09.00 – 11.00 og kl. 13.00 – 15.00

Andre oplysninger

Som bruger af handicapkørsel har du mulighed for at køre 104 enkeltture i perioden 1. januar til 31. december. Prisen for en tur beregnes ud fra den kortest mulige rute.

Du kan læse mere på <https://www.midttrafik.dk/flextrafik/handicapkørsel/>

KØRSEL TIL HOSPITALSBEHANDLING

Du skal som udgangspunkt selv sørge for kørsel til hospitalet, men hvis dit helbred er så dårligt, at du ikke kan benytte bus eller tog, kan du blive kørt med regionens kørselsordning.

For at kunne benytte kørselsordningen skal du opfylde mindst én af nedenstående betingelser:

- Have været indlagt på hospitalet og er ved udskrivning blevet bedt om at komme til en efterfølgende behandling
- Bo mere end 50 km fra hospitalet
- Være pensionist (gælder ikke efterlønsmodtagere)

Det er personalet på hospitalet eller kørselskontoret, der tager stilling til, om din situation gør, at du kan blive kørt med regionens kørselsordning.

Hvor kan du søge om tilbuddet?

Patientbefordringskontoret

Telefon: 70 23 62 48

Telefonen har åbent alle hverdage kl. 08.00 – 14.00.

Andre oplysninger

Du skal bestille turen senest dagen før du skal på hospitalet

BOLIGER TIL ÆLDRE OG SENIORER

I Syddjurs kommune er der forskellige muligheder, hvis du har behov for en anden bolig end den du har i dag. De tre overordnede muligheder er boligforeninger, ældre- og handicapvenlige boliger og

plejeboliger. Boligformerne beskrives i en rækkefølge, hvor førstnævnte er til borgere med lavest plejebehov og plejeboligerne er til de, der har det største behov for pleje og hjælp.

BOLIGFORENINGER

De almennyttige boligforeninger har boliger, som også lever op til den indretningsmæssige standard for ældre- og handicapboliger. Dette kan være gavnligt, hvis du eksempelvis ønsker en mindre bolig eller en anden type af bolig, som kan tilgodese dine nuværende behov. Lejeboliger i boligforeninger er et åbent tilbud, som alle kan benytte sig af.

Hvor kan du læse mere om tilbuddet?

Du kan læse mere om de boliger, der tilbydes på nedenstående hjemmesider:

djursBO <https://djursbo.dk/>

RandersBolig <https://www.randersbolig.dk/>

ÆLDRE- OG HANDICAPVENLIGE BOLIGER

Syddjurs Kommune kan tilbyde ældre- og handicapvenlige boliger flere forskellige steder i Syddjurs Kommune. Boligerne er beregnet til dig med særlige behov, som bevirker, at du har svært ved at blive boende i din nuværende bolig. Dette er eksempelvis:

- Pladsforholdene i dit eget hjem giver problemer i det daglige, fordi du har svært ved at komme omkring
- Du har behov for en bolig uden trapper
- Du er gangbesværet i væsentlig grad
- Du bliver bedre i stand til at klare dig selv ved at flytte til en ældrebolig
- Flytning til en ældrebolig vil øge din trykthed gennem et tættere nærmiljø

Alle borgere har mulighed for at søge bolig, hvorfor Visitationen til Sundhed og Omsorg foretager en konkret og individuel vurdering af din situation. Dernæst sendes din boligsag til udvalget for boligvisitation, som træffer afgørelsen.

Følgende kriterier er ikke tilstrækkelige begrundelser til at komme i betragtning:

- For stort eller dyrt hus, salg af hus
- Vedligeholdelse af udenomsarealer eller have
- Din alder

Hvor kan du søge om tilbuddet?

Visitation til Sundhed og Omsorg
Lundbergsvej 2
8400 Ebeltoft
Telefon: 87 53 66 00

Visitationen kan træffes mandag, tirsdag og torsdag kl. 09.00 – 11.00 og 13.00 – 14.00. Onsdag og fredag kl. 09.00 – 11.00.

Andre oplysninger

For at du kan komme i betragtning til et kommunalt boligtilbud, skal en skriftlig ansøgning indsendes.

Du kan læse mere om visitationskriterierne på <https://www.syddjurs.dk/borger/aeldre/den-gode-boligvejledning> og ansøge digitalt via <https://www.borgeronline.dk/706/dl0030ff>

PLEJEBOLIGER

Syddjurs Kommune har plejeboliger flere steder i kommunen. Vi kan tilbyde en plejebolig, hvis du har et omfattende og varigt behov for pleje og praktisk hjælp, samt et behov for samvær og tæt kontakt med plejepersonale.

Syddjurs Kommune har plejeboliger i

- Ebeltoft på Søhusparken
- Rønne på Lillerupparken
- Knebel på Lyngparken
- Hornslet på Rosengården
- Kolind på Frejasvænge (demens)

PLEJEBOLIGER TIL DEMENTE

Frejasvænge er et botilbud, der er henvendt til borgere med demens og med særlige behov. Her er rammer indrettet til demente borgers liv både indendørs og udendørs. Der er mulighed for at komme ud og opleve natur og have i trygge rammer.

Personalet på Frejasvænge har kompetencer og viden indenfor demensområdet for at varetage pleje og omsorg på bedst mulig vis.

DIN PLEJEBOLIG – DIT HJEM

Når du bor i en plejebolig, er den dit hjem. Du skaber dit eget hjem med egne møbler og ejendele. Der vil som standard være en plejeseng i boligen. På plejecenteret har du mulighed for at deltage i forskellige arrangementer og socialt samvær, i det omfang du ønsker det. Dette gælder både i forbindelse med måltider, aktiviteter og andre begivenheder.

Du kan som beboer eller pårørende også deltage i forskellige mødefora såsom Bruger- og pårønderådet, der repræsenterer beboernes interesser.

Du og dine pårørende er stadig ansvarlig for vanlige gøremål, såsom at komme til læge, tandlæge, fodpleje og frisør.

TILRETTELÆGNING OG STØTTE I PLEJEBOLIG

Inden du flytter i plejebolig, vil du så vidt det er muligt, blive tilbudt et hjemmebesøg. Du vil ligele-

des blive tilbudt en opfølgende samtale, efter du er flyttet ind.

Alle beboere tildeles en kontaktperson. Kontaktpersonen opfordres du til, at rådføre dig med, i forhold til blandt andet indretningen af din bolig. Årsagen hertil er, at der er arbejdssikkerhedsmæssige forhold for medarbejderne, der går forud for din selvbestemmelse i forbindelse med indretningen af plejeboligen.

Den pleje og støtte du skal have, tilrettelægges i videst muligt omfang i samarbejde med dig, med respekt for dine individuelle ønsker og behov og ud fra en rehabiliterende tankegang. Det betyder, at kommunen fortsat vil have fokus på dine muligheder for at være aktiv i daglige gøremål og støtte dig til, at klare så mange ting som muligt selv. Ud fra en individuel vurdering vil du derfor også få muligheden for at få tilbudt rehabiliterende træning med det formål, at du bevarer eller genvinder færdigheder og funktionsniveau. Dette kan være med til at styrke din livskvalitet.

ANSØGNING TIL PLEJEBOLIG

Du har flere muligheder, når du søger om en plejebolig:

- **Ansøg om plejebolig på garantiventelisten:**
Vælger du at stå på garantiventelisten til en plejebolig, tilbydes du en plejebolig senest 8 uger efter, at du er blevet godkendt til en plejebolig. På garantiventelisten vil den bolig du tilbydes, kunne ligge et vilkårligt sted i Syddjurs Kommune.
- **Ansøg om plejeboliger et specifikt plejecenter i Syddjurs Kommune**
Ønsker du en bolig på et eller flere bestemte plejecenter i kommunen er dette også en mulighed. Når du søger om en bolig på specifikke centre, kan vi desværre ikke garantere en bolig indenfor 8 uger.
- **Ansøg om demensplejebolig:**
Ved ansøgning om en demensplejebolig, skal der udarbejdes en demensstatus på den som ansøger. Denne udarbejdes af demensteamet og skal vedlægges boligansøgningen.

MEDFØLGENDE ÆGTEFÆLLE

Der er mulighed for at du og din ægtefælle flytter sammen i en plejebolig. Dette gør sig gældende også selvom han eller hun ikke har det samme plejebenhov. Hvis du som den visiterede ægtefælle dør efter indflytningen, så har din ægtefælle ret til at blive boende i boligen.

SAGSGANG OG VARIGHED

Når Syddjurs Kommune har modtaget din ansøgning, vil du blive kontaktet af Visitationen til Sundhed og Omsorg, der laver en aftale med dig om et besøg hjemme hos dig.

Den samlede sagsbehandlingstid vil normalt være højst 6 uger fra vi modtager din ansøgning, indtil du modtager en afgørelse på om du er godkendt til en plejebolig eller ej. Herefter vil du komme på venteliste til en bolig.

Det udvalg som varetager visitation til plejeboliger, mødes hver anden uge. Udvalget tager stilling til de indkomne ansøgninger og tildeler de ledige boliger med prioritering af borgere med det største behov først. Ventetiden vil derfor variere.

Hvor kan du søge om tilbuddet?

For at du kan komme i betragtning til et kommunalt boligtilbud, skal en skriftlig ansøgning indsendes. Du kan læse mere om visitationskriterierne på <https://www.syddjurs.dk/borger/aeldre/den-gode-boligvejledning> og ansøge digitalt via <https://www.borgeronline.dk/706/dl0030ff>

Kontakt

Visitation til Sundhed og Omsorg
Lundbergsvej 2
8400 Ebeltoft
Telefon: 87 53 66 00

Visitationen kan træffes mandag, tirsdag og torsdag kl. 09.00 – 11.00 og 13.00 – 14.00. Onsdag og fredag kl. 09.00 – 11.00.

ÆNDRING AF DIN BOLIG, IND- SKUD, BOLIGSTØTTE OG PERSONLIGT TILLÆG

BOLIGÆNDRINGER

Du kan søge vejledning og eventuel hjælp til indretning af din bolig, for at gøre den mere egnet for dig, hvis du har en varig funktionsnedsættelse. Boligindretning kan være eksempelvis fjernelse af dørtrin eller udvidelse af døråbninger, men også større ændringer.

Du vil modtage et hjemmebesøg, hvor en medarbejder fra Visitationen gennemgår din bolig og spørger ind til de hindringer du oplever. Du har ret til en bisidder (en pårørende, en ven eller en repræsentant fra en patientorganisation), når sagsbehandleren besøger dig.

Afgørelsen træffes på baggrund af en samlet vurdering af din situation. I denne forbindelse kan det være nødvendigt, at indhente lægeoplysninger.

Ved ændringer i lejeboliger søger kommunen om tilladelse til ændringerne hos udlejer. Kommunen retablerer ikke boligændringer, hvis du selv ejer boligen.

Hvor kan du søge om tilbuddet?

Visitation til Sundhed og Omsorg
Lundbergsvej 2
8400 Ebeltoft
Telefon: 87 53 66 00

Visitationen kan træffes mandag, tirsdag og torsdag kl. 09.00 – 11.00 og 13.00 – 14.00. Onsdag og fredag kl. 09.00 – 11.00.

BOLIGINDSKUDSLÅN

Du kan søge kommunen om lån til beboerindskud, hvis du skal flytte i en almen bolig. Det er et krav, at boligen er opført og taget i brug efter den 1. april 1964. Der kan ydes lån til bestemte boligtyper til ældre og handicappede. Flytter du til en anden kommune, kan du søge beboerindskudslån i din nye kommune.

Bevillingen af lånet afhænger af husstandens samlede skattepligtige indkomst og afgøres efter en konkret vurdering, hvor en eventuel formue vil have indflydelse på lånet.

Hvor kan du søge om tilbuddet?

Læs mere om dine muligheder på www.Borger.dk hvor du ligeledes kan ansøge

BOLIGSTØTTE

Boligstøtte er et tilskud til huslejen. Du kan søge om tilskuddet, hvis du bor til leje, er folke- eller førtidspensionist. Hvor meget du vil kunne modtage i boligstøtte afhænger af blandt andet huslejens størrelse, hvor mange i bor sammen og den samlede indkomst og formue. Det er Udbetaling Danmark, der udbetaler boligstøtte.

Hvor kan du søge om tilbuddet?

På www.borger.dk kan du læse mere om reglerne for at modtage boligstøtte. Her er det også muligt at lave en foreløbig beregning, hvor du kan se om du kan modtage boligstøtte. Læs mere om dine muligheder på www.Borger.dk hvor du ligeledes kan ansøge

PERSONLIGT TILLÆG

Du kan søge om personligt tillæg, hvis du er pensionist og særligt vanskeligt stillet økonomisk. Personligt tillæg kan gives til rimelige og nødvendige udgifter. Dette kan eksempelvis være nødvendige anskaffelser til hjemmet eller til at dække udgifter, der skyldes dårligt helbred.

Hvor kan du søge om tilbuddet?

På www.borger.dk kan du læse mere om reglerne for at modtage personligt tillæg. Her er det også muligt at lave en foreløbig beregning.

PASNING OG PLEJE AF DØENDE

Syddjurs Kommune tilbyder en kvalificeret og koordinerende hjælp og støtte med lindrende pleje og behandling (palliation), når der ikke længere er

udsigt til, at sygdommen kan helbredes, eller livets afslutning nærmer sig. Hjælpen gælder både for dig som borger og dine pårørende.

DEN SIDSTE LEVETID

Syddjurs Kommune har sygeplejersker og terapeuter, som har en særlig baggrund i at kunne vejlede borgere og deres pårørende og give lindrende pleje og behandling. Hjælpen indbefatter blandt andet:

- At lindre smerte og andre plagsomme symptomer
- At bekræfte livet og se døden som en naturlig proces, at sætte fokus på livskvalitet og tale naturlig om døden
- Hverken at fremskynde eller udsætte døden. Alle tiltag har til formål at lindre og give livskvalitet
- At tilbyde psykologisk og åndelig omsorg
- At tilbyde borgeren støtte til at leve så aktivt som muligt og at kunne gøre de ting der giver livskvalitet
- At tilbyde støtte til familie og pårørende i forløbet og i sorgen over tabet.

Hvor kan du søge om tilbuddet?

Visitation til Sundhed og Omsorg
Lundbergsvej 2
8400 Ebeltøft
Telefon: 87 53 66 00

Visitationen kan træffes mandag, tirsdag og torsdag kl. 09.00 – 11.00 og 13.00 – 14.00. Onsdag og fredag kl. 09.00 – 11.00

Andre oplysninger

Du kan læse mere på følgende hjemmesider:

https://www.syddjurs.dk/sites/default/files/de_sidste_levedoegn.pdf

https://www.syddjurs.dk/sites/default/files/palliation_-_lindrende_pleje_og_behandling.pdf

https://www.syddjurs.dk/sites/default/files/information_ved_doe_dsfald_-_plejecentre.pdf

SYGEPLEJE OG HJEMMEPLEJE

I et palliativt forløb har hjemmesygeplejersken den koordinerende rolle i samarbejde med egen læge, sygehus og det palliative team.

Har du behov for hjælp til personlig pleje eller rengøring, kan du blive visiteret til praktisk hjælp og personlig hjælp, ud fra dit aktuelle behov.

Hvor kan du søge om tilbuddet?

Visitation til Sundhed og Omsorg
Lundbergsvej 2
8400 Ebeltøft
Telefon: 87 53 66 00

Visitationen kan træffes mandag, tirsdag og torsdag kl. 09.00 – 11.00 og 13.00 – 14.00. Onsdag og fredag kl. 09.00 – 11.00.

PÅ PLEJECENTERET

På plejecentrene i Syddjurs Kommune er der mulighed for overnatning.

Du er ligeledes velkommen til at bruge din pårørendes køkken til kaffe og måltider.

På plejecentrene er det ligeledes muligt, at tilkalde en vågekone, der kan sidde ved den døende om natten, hvis pårørende ikke kan eller ønsker dette.

Hvor skal du henvende dig?

Du kan kontakte personalet på det enkelte plejecenter og få mere information.

Andre oplysninger

Du kan læse mere om tilbuddet på kommunens hjemmeside: <https://www.syddjurs.dk/borger/sundhed-og-sygdom/palliation-pleje-til-doeende>.

PASNING AF PÅRØRENDE (PLEJEVEDERLAG)

Plejevederlag kan bevilges efter en konkret vurdering til nærtstående personer, der ønsker at passe et familiemedlem eller en nær pårørende, som ønsker at dø i eget hjem. Som nærtstående anses for eksempel ægtefælle, samlever, børn forældre eller andre.

Det er en betingelse for at yde plejevederlag, at hospitalsbehandling efter en lægelig vurdering må anses for udsigtsløs, og at den syges tilstand ikke i øvrigt nødvendiggør indlæggelse eller forbliven på sygehus eller ophold i plejehjem, plejebolig eller lignende. Det er endvidere en betingelse, at den syge er indforstået med etableringen af plejeforholdet.

Hvor kan du søge om tilbuddet?

Visitation til Sundhed og Omsorg
Lundbergsvej 2
8400 Ebeltoft
Telefon: 87 53 66 00

Visitationen kan træffes mandag, tirsdag og torsdag kl. 09.00 – 11.00 og 13.00 – 14.00. Onsdag og fredag kl. 09.00 – 11.00.

HOSPICE

Hospice tilbyder lindrende behandling og pleje, med udgangspunkt i dine behov under optimale forhold. Der kan dine pårørende også være sammen med dig hele tiden. Din praktiserende læge, sygehusafdeling eller det palliative team i kommunen kan henvise til et ophold på et hospice.

Hvor skal du henvende dig?

Du kan henvises til hospice af din praktiserende læge, sygehusafdeling eller det palliative team i kommunen.

ENHED FOR LINDRENDE BEHANDLING (ELB)

Du kan gennem din egen læge komme i kontakt med ELB. Teamet er en tværfaglig personalegruppe, som arbejder med lindring af symptomer og problematikker af fysisk, psykisk, social og åndelig karakter. Teamet kan både komme i en sygehusafdeling og i dit hjem, samt lave aftaler om telefonkontakt.

Hvor skal du henvende dig?

Du kan henvises til enheden for lindrende behandling (ELB) af din praktiserende læge.

Andre oplysninger

Du kan læse mere på følgende hjemmesider:
Aarhus Universitetshospital på www.auh.dk
Regionshospitalet Randers på www.regionhospitalet-randers.dk

DEL 2:

Sådan gør du når du har brug for støtte

Del 2 beskriver, hvordan du søger støtte fra Syddjurs Kommune, hvad du kan forvente af kommunen og hvad din opgave er, når du søger. Desuden kan du læse om de valgmuligheder og forpligtelser du har, når du er bevilget støtte fra Syddjurs Kommune. I sidste afsnit kan du læse om dine klagemuligheder.

NÅR DU SØGER OM STØTTE

HVORDAN SØGER DU

Syddjurs Kommune har mulighed for at bevilge dig støtte efter Serviceloven og Sundhedsloven. Vurderingen af din ansøgning tager udgangspunkt i lovgivningen og det politisk vedtagne serviceniveau for Syddjurs Kommune.

Du henvender dig til Visitation til Sundhed og Om-sorg, som behandler henvendelser vedrørende behov for bl.a. hjælpemidler, personlig støtte, hjælp i hjemmet, træning, vedligeholdende træning, hjælp til ernæring, sygepleje, boligændringer eller en visiteret bolig (ældre- handicapvenlige boliger og plejeboliger).

I det forrige afsnit kan du under de enkelte punkter se, hvornår det er Visitationen du skal henvende dig til.

Du henvender dig ved at sende et ansøgnings-skema eller telefonisk. Du kan også aftale med dine pårørende, din egen læge eller hospitalet, at de henvender sig på dine vegne.

HVORNÅR SØGER DU

Du kan søge om støtte fra Syddjurs Kommune, hvis du oplever, at dit funktionsniveau daler i en grad, så det er vanskeligt for dig at klare hverdagen.

HVAD SKER DER MED DIN HENVENDELSE

Måske henvender du dig alene for at få vejledning eller et godt råd. Det betragtes ikke som en ansøgning, men hvis medarbejderen er i tvivl om hvorvidt du, med din henvendelse, også søger om noget, så vil de spørge dig om det.

Når du har henvendt dig med en ansøgning påbegyndes sagsbehandlingen. Det hedder en *sagsåbning*.

Byrådet har besluttet, hvor lang tid der må gå fra, vi har modtaget din ansøgning til, du har et svar på din ansøgning. Det hedder *sagsbehandlingsfrister* og dem kan du finde på Syddjurs.dk.

Medarbejderne i Visitation til Sundhed og Omsorg arbejder inden for Forvaltningslovens rammer. Din ansøgning behandles af én visitator, men rummer din ansøgning flere forhold, så vil du måske møde flere visitatorer. Det er for at sikre dig en grundig behandling af din henvendelse.

Hvis der er brug for at mødes med dig og behov for at se dit hjem, aftaler visitator et hjemmebesøg med dig. Du er selvfølgelig velkommen til at have et familiemedlem eller en god ven med, når visitator besøger dig.

Når vi sagsbehandler din ansøgning, er vi i dialog med dig for at få viden om dine ressourcer og dine udfordringer. Det er en del af dine forpligtigelser at hjælpe os med at få viden. Du giver os det der hedder *sagsoplysninger*. Dem har vi brug for, for at kunne vurdere din ansøgning.

Når vi har behandlet din ansøgning beslutter vi, om du er berettiget til det du søger om. Vores *afgørelse* sker altid på baggrund af en individuel og konkret vurdering inden for de lovgivningsmæssige rammer og som udgangspunkt inden for det serviceniveau Byrådet har besluttet. Vi begrundet vores afgørelse, og hvis vi ikke har kunnet bevilge det du har søgt, så sender vi dig også en klagevejledning sammen med vores svar.

Når vi vurderer din ansøgning, betragter vi altid hele din husstand og dens samlede ressourcer i forhold til dit behov for støtte.

HVAD SKER DER NÅR DU ER BEVILGET STØTTE TIL PERSONLIG PLEJE OG PRAKTISK HJÆLP

Medarbejderne i Visitation til Sundhed og Omsorg sender besked til den leverandør af hjemmepleje, du har valgt. Du bliver derefter kontaktet af denne for at aftale påbegyndelse af hjælpen og en plan for, hvordan I skal samarbejde om den støtte, du er bevilget.

Visitationens medarbejdere følger op på effekten af den bevilgede hjælp.

HVILKE VALGMULIGHEDER HAR DU

Når du er bevilget støtte til praktiske opgaver i hjemmet, madservice eller til personlig pleje, så kan du vælge mellem flere leverandører. Det vil sige enten Syddjurs Kommune eller en af de private leverandører som kommunen har godkendt til at løse opgaver. Medarbejderne fra Visitationen kan give dig informationsmateriale, så du får viden til at kunne træffe dit valg.

Du kan også vælge at pege på en privatperson du kender, og som du gerne vil have som din hjælper. Hvis den pågældende person kan godkendes, ansættes hjælperen i Syddjurs Kommune. Ansøgning om godkendelse sendes af vedkommende til Visitationen.

DU SKAL SELV VÆRE MED

Når du bevilges støtte i hverdagen, så er det altid under forudsætning af, at du bliver inddraget i opgaveløsningen. Vi gør det hellere sammen med dig end for dig. Al bevægelse i hverdagen er træning og det hjælper dig til størst mulig selvstændighed. Det er vigtigt, også selv om du måske kun har fysik eller hukommelse nok til at deltage i det små.

HVIS DINE BEHOV ÆNDRER SIG

Du er altid velkommen til at henvende dig til medarbejderne i Visitation til Sundhed og Omsorg. Hvis du oplever, at dine behov ændrer sig, så du har brug for mindre støtte, så har du oveni købet en forpligtigelse til at kontakte visitator. Det samme har de medarbejdere, som kommer i dit hjem.

VÆRD AT VIDE OM DEN STØTTE DU ER BEVILGET, TIL PERSONLIG PLEJE OG PRAKTISK HJÆLP

Støtte til *personlig pleje* kan tilbydes døgnet rundt afhængigt af dit behov og den hjælp og støtte, du har brug for. Indsatsens varighed afhænger af hjælpens omfang og kompleksitet. *Praktisk hjælp* gives kl. 8 – 15 på hverdage.

Besøgstidspunkterne aftales mellem dig og din leverandør. Vi forsøger så vidt det er muligt at tilbyde hjælpen ud fra dine behov og ønsker, men under hensyntagen til effektiv planlægning. Støtte til den personlige morgenpleje gives inden kl. 11, mens hjælp til bad leveres kl. 7 – 15 på hverdage.

Der er kommunens mål, at der skabes et tillidsfuldt samarbejde mellem dig og det personale, som kommer i dit hjem. Det gøres bl.a. ved at:

- Du tilbydes en fast kontaktperson i det team, der leverer hjælpen
- Det er forventeligt, at der vil komme flere forskellige hjælpere i dit hjem
- Hjælpen leveres inden for et tidsinterval på ½ time i forhold til det aftalte tidspunkt. Hvis tidspunktet forskydes, vil du få besked herom.
- Din leverandør giver løbende tilbagemeldinger til Visitationen til Sundhed og Om-sorg om dine behov.

Hvis du selv *afmelder hjælpen*, vil du som udgangspunkt ikke blive tilbudt en anden aftale medmindre afmeldingen sker som følge af uventet behov for læge, sygehusbesøg eller lignende. Du er her forpligtet til at melde tilbage til din leverandør om, hvornår hjælpen igen skal iværksættes.

Du har mulighed for at *bytte indsats*. Er du alene bevilget praktisk hjælp kan du dog alene bytte til anden praktisk hjælp. Der kan byttes til de øvrige indsats Byrådet har besluttet er serviceniveauet i Syddjurs Kommune, men du kan også bytte til noget andet du gerne vil den pågældende dag. Tidsmæssigt skal det dog stemme overens med den oprindeligt bevilgede støtte og det skal være arbejdsmæssigt forsvarligt for medarbejderne. Hvis du ofte ønsker at bytte den samme ydelse, så vil visitator kontakte dig for at drøfte dit behov for støtte.

AFBUD OG AFLYSNINGER

HVIS DU HAR BRUG FOR AT MELDE AFBUD

Hvis du er forhindret i at modtage hjælpen og ikke kan modtage besøget som aftalt eller vil flytte besøget, skal du melde afbud hurtigst muligt og helst dagen før. Du skal aflyse direkte til leverandøren.

LÅST DØR

Hvis du ikke har meldt afbud og medarbejderen kommer til en låst dør uden mulighed for at træffe dig, er vi forpligtede til at begynde et opsøgende arbejde.

I første omgang vil vi orientere os i din journal for eventuelle aftaler, der kan forklare, at der ikke lukkes op. Herefter kan det være ved at kontakte dine pårørende eller naboer. Det kan også være nødvendigt at låse op til dit hjem med hjælp af en låsesmed. Hvis det viser dig, at du har glemt at aflyse besøget, skal du selv betale for udgiften til låsesmeden.

Hvis du ofte glemmer de aftalte besøg, har du mulighed for at frasige dig ovenstående procedure ved skriftligt at meddele det til os.

DIN BOLIG ER VORES ARBEJDSPLADS

Når du modtager hjælp og støtte i din bolig eller plejebolig, bliver dit hjem til vores medarbejders arbejdsplads. Derfor er der nogle forhold, du skal være opmærksom på, når du får besøg af hensyn til vores arbejdsmiljø. Det betyder, at din bolig skal indrettes sådan, at medarbejderne kan udføre deres arbejde sikkerhedsmæssigt og sundhedsmæssigt forsvarligt.

Når støtten igangsættes gennemgår vi sammen med dig din bolig i forhold til, om det lever op til Arbejdsmiljølovgivningen og de opgaver, som medarbejderne skal udføre. Før du kan få støtte, kan det være nødvendigt at flytte rundt på dine møbler, fjerne løse gulvtæpper, installere hjælpemidler i dit hjem eller foretage andre ændringer i hjemmet. Hvis dit behov for hjælp ændres, kan der være behov for en ny gennemgang af dit hjem.

Hvis du ikke har de rette remedier til stede i din bolig, så vi kan understøtte medarbejderens arbejdsmiljø, kan konsekvensen være, at vi ikke kan udføre alle dine visiterede indsatser.

Adgangsforholdene til din bolig skal være sikre. Det betyder, at der skal være lys udenfor din bolig, så vejen til din hoveddør er oplyst. Inde i din bolig skal der være elektrisk lys i alle de rum, hvor vi skal arbejde. Lyset skal være tilstrækkeligt til, at vi kan bevæge os ubesværet rundt, gøre ordentligt rent og udføre arbejdet sikkert.

Hvis du har husdyr, beder vi dig tage hensyn til leverandøren i dit hjem. Hvis leverandøren beder dig om det, skal du sørge for at holde dit husdyr enten i snor, bur eller i et aflukket rum, mens medarbejderen er i hjemmet.

For at overholde loven vedrørende røgfrie miljøer, må du ikke ryge i hjemmet så længe medarbejderen er til stede. Hvis du til daglig ryger i dit hjem, skal du sørge for at lufte ud minimum én time før medarbejderens besøg.

Da Syddjurs Kommune er en røgfri kommune, er det heller ikke tilladt for vores medarbejdere at ryge i dit hjem.

Vi skal kunne se brugsvejledninger til alle dine elektriske apparater (eksempelvis vaskemaskine eller komfur), som vi skal bruge i dit hjem. Vi skal også vide, hvor eltavlen sidder.

Hvis du har stikkontakter, ledninger eller andre elektriske apparater (eksempelvis vaskemaskine

eller komfur), der er i stykker, må vores medarbejdere ikke bruge dem.

HVAD SKER DER NÅR DU ER BEVILGET ET HJÆLPEMIDDEL

Medarbejderne i Visitation til Sundhed og Omsorg kontakter dig med besked om hvad du er bevilget. Der aftales nærmere omkring aflevering og tilpasning.

Du har mulighed for at vælge et andet produkt, dette skal dog kunne leve op til det samme, som det bevilgede hjælpemiddel og skal derfor godkendes af en visitator. Hvis det koster mere end det du er bevilget, så skal du selv betale differencen.

Hjælpemidler er udlånt af Syddjurs Kommune, så det skal afleveres efter endt brug, også selv om du har valgt et andet produkt, hvor du selv har betalt differencen.

HVAD SKER DER, NÅR DU ER BEVILGET TRÆNING ELLER EN VEDLIGEHOVDENDE TRÆNINGSINDSAT

Medarbejderne i Visitation til Sundhed og Omsorg kontakter dig skriftlig med besked om, hvad du er bevilget. Den afgørelse, du modtager, beskriver formål, indhold og omfang af dét, du er bevilget. Herefter kontaktes du af det trænende personale, og I aftaler i fællesskab dine konkrete mål

OM KVALITETSSIKRING OG KLAGEMULIGHEDER

Medarbejderne i Visitationen følger op på, om den hjælp du er blevet bevilget dækker dine behov, og om de leveres til dig som ønsket af leverandøren. I forbindelse med en genvurdering vil du blive kontaktet af en visitator og ofte vil der blive aftalt et besøg i dit hjem.

Medarbejderne i Visitationen mødes jævnligt med alle leverandører, både af hjemmepleje, sygepleje og træning. Formålet er at have en god koordinering, kunne forventningsafstemme og sikre gensidig information.

Visitation til Sundhed og Omsorg i Syddjurs Kommune har som strategi at inddrage dig i

sagsbehandlingen, fordi vi tror på at inddragelse kan gøre det lettere at forstå, hvorfor vi nogle gange ikke har mulighed for at bevilge det du søger om. Hvis du er uenig i vores afgørelse i en grad så du ønsker at klage, så står vi parate til at vejlede dig om dette.

Afgørelser, hvor vi ikke kan blive enige, sendes til Ankestyrelsen. Det er en statslig enhed, som sagsbehandler borgeres klager over en kommunal afgørelse vedrørende især hjemmepleje, hjælpemidler og boligændringer. Klager over sygepleje, eller genoptræning efter en indlæggelse skal sendes til Styrelsen for Patientsikkerhed.

Hvis du ønsker at klage over en afgørelse om hjemmepleje eller hjælpemidler skal du følge den klagevejledning, som står noteret i dit afgørelsesbrev.

Hvis du ikke er tilfreds med den sygeplejebehandling eller genoptræning du har modtaget og ønsker at klage, så skal du finde vejledning til dette på Styrelsen for Patientsikkerheds hjemmeside.

Hvis du ønsker at klage over selv sagsbehandlingen og kontakten til Visitationen, så skal du henvende dig med din klage til leder af Visitation til Sundhed og Omsorg.

DEL 3:

Lovpligtige kvalitetsstandarder

Del 3 indeholder en beskrivelse af det politisk besluttede serviceniveau i Syddjurs Kommune. Her kan du læse, hvilket serviceniveau du kan forvente at møde i de enkelte indsatser.

FOREBYGGENDE HJEMMEBESØG

Formål

Forebyggende hjemmebesøg tilbydes blandt andet for at indgå i en dialog med dig om din aktuelle livssituation og gennem råd og vejledning vil vi prøve at hjælpe til, at du kan klare dig selv og bevare dit funktionsniveau.

Det er en prioriterende og sundhedsfremmende indsats, som skal medvirke til at:

- Støtte dig i at leve det liv, du gerne vil
- Skabe tryghed og trivsel samt yde råd og vejledning om aktiviteter og støttemuligheder før eventuelle problemer opstår
- Du får kendskab til eksisterende hjælpeforanstaltninger og relevante tilbud i Syddjurs Kommune, som vil kunne forebygge eller løse eventuelle problemer i opløbet
- Bidrage til at støtte din evne til at leve et så aktivt og selvstændigt liv som mulighed.

Målgruppe

Borgere, der er fyldt 75 og 80 år, tilbydes et forebyggende hjemmebesøg, hvor det afklares om der er behov for yderligere besøg inden de fylder 81 år.

Borgere, der er fyldt 82 år, tilbydes et årligt forebyggende hjemmebesøg.

Borgere, som er mellem 65 og 81 år, og er i en ændret livssituation og har – eller er i risiko for at få – sociale, psykiske eller fysiske problemer.

Borgere, som er fyldt 70 år og som bor alene.

Kriterier for tildeling

Kriterierne for at få forebyggende hjemmebesøg er afhængig af din alder.

Du vil automatisk modtage vores tilbud, hvis du er i målgruppen for forebyggende hjemmebesøg. Du vil få tilsendt et brev et sundhedssamtalskema, hvor du har mulighed for at vælge et forebyggende hjemmebesøg i eget hjem eller at deltage i de fælles forebyggende- og sundhedsfremmende arrangementer på kommunens centre. Der vil i brevet være angivet datoer for besøg og arrangementer.

Du er også altid velkommen til selv at henvende dig.

Hjælpen og støtten kan omfatteFælles forebyggende- og sundhedsfremmende arrangement

Det forebyggende hjemmebesøg tilbydes som udgangspunkt som et forebyggende- og sundhedsfremmende arrangement på kommunens centre.

Arrangementet er en kombination af 1) et fælles oplæg som afhænger af borgernes interesser og 2) mulighed for en kort individuel sundhedssamtale med sundhedspersonalet. Hvis størstedelen af borgerne ønsker information omkring eksempelvis rygestop, vil der være et fælles oplæg herom. Omvendt vil den individuelle samtale basere sig på de temaer, som den enkelte borger har noteret i sundhedssamtalskemaet.

Kommer det under den individuelle samtale frem, at borgeren har behov for støtte i hverdagen, vil der efter aftale med borgeren, blive etableret kontakt til kommunale hjælpeforanstaltninger.

Forebyggende hjemmebesøg i eget hjem

Hvis du ikke ønsker at deltage i et forebyggende- og sundhedsfremmende arrangement, kan du modtage et individuelt forebyggende hjemmebesøg i eget hjem.

Det forebyggende hjemmebesøg er en fortrolig samtale med medarbejderen, der har en sundhedsfaglig uddannelsesbaggrund.

Besøget tilrettelægges ud fra din akutte livssituation og samtalen baserer sig på de temaer, som du har noteret i sundhedssamtalskemaet, som du har modtaget med posten. Det kan være emner om din dagligdag, trivsel, socialt netværk, kost, motion, boligindretning og helbred herunder vurdering af dit funktionsniveau.

På baggrund af samtalen informeres du om og henvises til forskellige forebyggende og sundhedsfremmende tilbud.

Hjælpen og støtten omfatter ikke

Du kan ikke modtage forebyggende hjemmebesøg, hvis du modtager både personlig pleje og praktisk hjælp efter § 83 i lov om social service.

Der bevilges ikke indsatser på et forebyggende hjemmebesøg.

Levering og omfang

Tilbud om forebyggende hjemmebesøg er et lovpligtigt tilbud. Der er tale om et frivilligt tilbud, som du kan fravælge.

Besøget tilbydes, hvis din livssituation ændrer sig, når du er mellem 65 og 81 år, hvis du bor alene, når du er 70 år eller i det år, hvor du fylder 75 og 80 år og derefter hvert år fra du er fyldt 82 år.

Det forebyggende- og sundhedsfremmende arrangement afholdes fire gange årligt. Efter arrangementet er der mulighed for individuelle samtaler.

De forebyggende hjemmebesøg i eget hjem er som udgangspunkt af en times varighed. Besøg kan forekomme oftere efter individuel vurdering og aftale med dig.

Kvalitetsmål

- At borgerne kender tilbud og muligheder for ældre i Syddjurs Kommune
- At borgerne får tilbud om et forebyggende hjemmebesøg
- At borgerne er informeret om, hvor de kan henvende sig, hvis der opstår et behov for støtte, vejledning eller hjælp

Opfølgning på kvalitetsmål

Syddjurs Kommune følger op på kvalitetsmålene ved blandt andet:

- Følge op på udviklingen af gennemførte forebyggende hjemmebesøg
- At udarbejde en årsrapport med gennemgang og beskrivelse af de forebyggende hjemmebesøg

Lovgrundlag

Lov om social service § 79 a.

REHABILITERINGSFORLØB - SYDDJURS TRÆNER

Formål

Formålet med et "Syddjurs Træner" rehabiliteringsforløb er at forbedre din funktionsevne og opnå så selvstændigt og meningsfuldt liv som muligt eventuelt ved brug af hjælpemidler eller støtte.

Målgruppe

Borgere, der er fyldt 18 år, og som modtager eller søger hjemmepleje, og hvor det vurderes, at borgerens funktionsniveau kan bedres ved et målrettet og tidsafgrænset intensivt forløb.

Kriterier for tildeling

Borgere med nedsat funktionsevne, der modtager eller søger støtte efter § 83 i lov om social service tilbydes et korterevarende og tidsafgrænset rehabiliteringsforløb efter § 83 a.

For at få tilbudt et rehabiliteringsforløb skal der være et potentiale for, at du vil kunne forbedre din funktionsevne og dermed nedsætte dit behov for hjemmehjælp.

Hjælpen og støtten kan omfatte

Syddjurs Træner rehabiliteringsforløbet er et målrettet, tidsbestemt, helhedsorienteret og tværfagligt forløb, der er i samarbejde med dig vil forbedre dine fysiske, psykiske og sociale færdigheder.

Hjælpen er rehabilitering i forbindelse med personlig pleje og praktisk hjælp.

Hjælpen tager udgangspunkt i din livssituation og tilrettelægges ud fra dine behov og forudsætninger.

Hjælpen der kan indgå hos dig:

- Udarbejde målsætning for rehabiliteringsforløbet
- Ergo- og/eller fysioterapeutisk undersøgelse og træning i tæt samarbejde med social- og sundhedsmedarbejder
- Sygeplejefaglige opgaver som pleje, observation og behandling

- Tilpasning og vejledning i relation til hjælpemidler og/eller boligens hensigtsmæssige indretning
- Forebyggende tilbud om rådgivning, vejledning og instruktion til dig og dine pårørende
- Samarbejde med andre instanser (eksempelvis praktiserende læge eller sygehus)
- Undersøgelse og vurdering i form af diverse tests
- Vejledning om relevante frivilligt tilbud

Hjælpen og støtten omfatter ikke

Genoptræning efter sundhedsloven eller andre tilbud, der varetages på anden vis (f.eks. palliativ behandling, vederlagsfri fysioterapi) er ikke en del af rehabiliteringsforløbet.

Levering og omfang

Rehabiliteringsforløbet tilrettelægges individuelt og i sammenhæng med øvrige bevilligede indsatser. Indsatsen er tidsafgrænset og kan have en varighed fra 2 til 12 uger.

Omfanget af rehabiliteringsforløbet vurderes på baggrund af individuel og konkret vurdering. Sammen med dig aftales mål og planlægges et tidsbestemt forløb.

Forløbet koordineres af en forløbsansvarlig, som er uddannet sygeplejerske, ergoterapeut eller fysioterapeut. Den forløbsansvarlige har særlig viden om forebyggelse, sundhedsfremme og rehabilitering. Den forløbsansvarlige vil løbende inddrage relevante samarbejdspartnere, så i sammen kan arbejde efter de mål, der er opstillet sammen med dig. Rehabiliteringsforløbet leveres oftest sammen med hjemmeplejen, som også er oplært til at arbejde ud fra den rehabiliterende tankegang.

Hjælpen kan ikke byttes med anden hjælp.

Rehabiliteringsforløbet afsluttes med gennemgang af dit opnåede funktionsniveau og i relation hertil træffes afgørelse om hjemmehjælpen (jf. § 83 i Lov om social service).

Kvalitetsmål

Der er vores mål, at der skabes et tillidsfuldt samarbejde mellem dig og vores personale. Det gøres ved at:

- Rehabiliteringsforløbet iværksættes med et opstartsmøde inden for en uge
- Rehabiliteringsforløbet afvikles ud fra de fastsatte mål og tilhørende handleplaner
- Rehabiliteringsforløbet er koordineret og veltilrettelagt på bedste tidspunkt herunder også når forløbet følger efter udskrivelse fra hospital, genoptræningsforløb efter sundhedsloven eller døgnrehabilitering
- benyttelse af relevante hjælpemidler indgår i rehabiliteringsforløbet
- Rehabiliteringsforløbet afsluttes med afgørelser om 1) den fremadrettede hjemmehjælp og 2) eventuelle hjælpemidler.

Opfølgning på kvalitetsmål

Syddjurs Kommune følger op på kvalitetsmålene ved blandt andet

- Der laves individuel opfølgning i forhold til de fastsatte mål for rehabiliteringsforløbet
- Ved afslutning af rehabiliteringsforløbet følges op på øvrige kvalitetsmål
- Dokumentation af en opdateret funktionsvurdering og afgørelser om fremtidig hjælp og eventuelle hjælpemidler.

Lovgrundlag

Lov om social service § 83 a.

PERSONLIG PLEJE

Formål

Formålet med støtte til personlig pleje er, at vi sammen med dig arbejder for at fremme din mulighed for at klare dig selv, lette den daglige tilværelse og bevarer din helbredstilstand bedst muligt.

Det gøres altid med henblik på, at du bevarer, genskaber og udvikler et selvstændigt og meningsfuldt liv, hvor du selv varetager opgaverne i det omfang du kan.

Målgruppe

Borgere, der er fyldt 18 år, og som har behov for hjælp og støtte til personlig pleje på grund af nedsat fysiske eller psykisk funktionsevne eller særlige sociale problemer.

Kriterier for tildeling

For at få tilbudt støtte til personlig pleje, skal du have et midlertidigt eller varigt væsentligt nedsat funktionsniveau, der gør, at du ikke selv kan klare den personlige pleje.

Støtten tildeles på baggrund af en individuel, konkret vurdering af dit funktions- og mestringsniveau.

Hjælpen og støtten kan omfatte

Hjælpen indeholder vedligeholdelse af dit funktionsniveau, støtte til planlægning og varetagelse af personlig pleje.

Du kan for eksempel få hjælp til:

- Bad
- Toiletbesøg
- Hudpleje
- Mundpleje
- Af- og påklædning
- At spise og drikke
- Medicinudlevering
- Besvarelse af nødkald

De ydelser der indgår i personlig pleje, vil fremgå af det til en hver tid gældende indsatskatalog, som er tilgængeligt på kommunens hjemmeside.

Hjælpen og støtten omfatter ikke

Vi tilbyder ikke hjælp til

- hårpleje, som sædvanligvis udføres af en frisør
- fjernelse af hår på kroppen herunder arme, ben eller intimbarbering
- neglepleje som ikke hører med til almindelig personlig hygiejne, og som sædvanligvis udføres af faguddannede.

Levering og omfang

Støtte til personlig pleje kan tilbydes døgnet rundt afhængigt af dit behov og den hjælp og støtte, du har brug for støtte til. Hjælpens varighed afhænger af hjælpens omfang og kompleksitet.

Besøgstidspunkterne aftales mellem dig og din leverandør. Vi forsøger så vidt det er muligt at tilbyde hjælpen ud fra dine behov og ønsker, men under hensyntagen til effektiv planlægning. Støtte til den personlige morgenpleje gives inden kl. 11, mens hjælp til bad leveres kl. 7 – 15 på hverdage.

Kvalitetsmål

Der er vores mål, at der skabes et tillidsfuldt samarbejde mellem dig og vores personale. Det gøres ved at:

- akut behov for hjælp visiteres umiddelbart
- sagsbehandling og iværksættelse af hjælpen sker inden for en uge
- hjælpen bygger på en skriftlig aftale
- hjælpen kan ledsages af rehabilitering med det formål at vedligeholde eller forbedre dit funktionsniveau
- du tilbydes en fast kontaktperson på myndighedsniveau
- du tilbydes en fast kontaktperson i det team, der leverer hjælpen
- det er forventeligt, at der vil komme flere forskellige hjælpere i dit hjem
- hjælpen leveres inden for et tidsinterval på ½ time i forhold til det aftalte tidspunkt. Hvis tidspunktet forskydes, vil du få besked herom.
- du vil kunne blive tilbudt ekstra hjælp, hvis du udskrives fra sygehus
- din leverandør løbende vil give tilbagemeldinger til Visitationen til Sundhed og Om-sorg om dine behov.

- Du har mulighed for at bytte din visiterede ydelse til en anden ydelse uden der skal ske en ny revisitering. Dette kaldes fleksibel hjemmehjælp.

Hvis du selv afmelder hjælpen, vil du som udgangspunkt ikke blive tilbudt en anden aftale medmindre afmeldingen sker som følge af uventet behov for læge, sygehusbesøg eller lignende. Du er her forpligtet til at melde tilbage til din leverandør om, hvornår hjælpen igen skal iværksættes.

Opfølgning på tilsyn

Syddjurs Kommune følger op på kvalitetsmålene ved blandt andet:

- Visitation til Sundhed og Omsorg følger op på kvalitets- og servicemål
- Uanmeldte ledelsestilsyn med den udførte hjælp hos borgeren.
- Særskilt dokumentation af, når der ydes fleksibel hjemmehjælp.

Lovgrundlag

Lov om social service § 83.

PRAKTISK HJÆLP I HJEMMET

Formål

Formålet med støtte til praktisk hjælp er, at vi sammen med dig arbejder for at fremme din mulighed for at klare dig selv, lette den daglige tilværelse og bevarer din helbredstilstand bedst muligt.

Det gøres altid med henblik på, at du bevarer, genskaber og udvikler et selvstændigt og meningsfuldt liv, hvor du selv varetager opgaverne i det omfang du kan.

Målgruppe

Borgere, der er fyldt 18 år, og som har behov for hjælp og støtte til praktisk hjælp på grund af nedsat fysiske eller psykisk funktionsevne eller særlige sociale problemer.

Kriterier for tildeling

For at få tilbudt støtte til praktisk hjælp, skal du have et midlertidigt eller varigt væsentligt nedsat funktionsniveau, der gør, at du ikke selv kan klare den personlige pleje.

Praktisk hjælp kan gives, hvis der ikke er andre i husstanden (f.eks. ægtefælle, samboende eller voksne hjemmeboende børn), der kan udføre opgaven.

Støtten tildeles på baggrund af en individuel, konkret vurdering af dit funktions- og mestringsniveau.

Dine muligheder for en anderledes tilrettelæggelse af de praktiske opgaver vil indgå i vurderingen af støtte til praktisk hjælp.

Dine muligheder for selv at kompensere med teknologiske hjælpemidler (f.eks. en robotstøvsuger), andre rengøringsredskaber, vil også indgå i vurderingen af støtte til rengøring.

Hjælpen og støtten kan omfatte

Hjælpen indeholder vedligeholdelse af dit funktionsniveau, støtte til planlægning og varetagelse af praktiske opgaver.

Rengøring: Vedligeholdelse af dit funktionsniveau herunder støtte til planlægning og varetagelse af

vedligeholdende rengøring af dine daglige opholdsrum svarende til en bolig på 65 m². Dette omfatter badeværelse, køkken, soveværelse, opholdsstue og entré.

Indsatser der kan indgå hos dig er vask af gulve skifte sengetøj, trappevask, støvsugning af gulve og tæpper, afvaskning af vaskekumme og arealet omkring denne, afvaskning af toilet, afvaskning af badekar eller brusekabine og øvrigt inventar på badeværelset, afvaskning af køkkenbord og hårde hvidevarer udvendigt, efterse og eventuelt aftørre spild i køleskab, på køkkenlåger og under køkkenvask, afvaskning af køleskab, tørre støv af i soveværelse, stue og entré.

Der kan i særlige tilfælde ydes ekstra rengøring som f.eks. af helbredsmæssige årsager eller ved specielle hygiejniske behov. Det kan bestå af ugentlig rengøring, opstartsrengøring eller ekstra rengøring.

Tøjvaskordning 8 kg. Ordningen indeholder afhentning og levering af vasketøj på din bopælsadresse, sortering, vaskning og tørring.

Tøjvaskordning 12 kg. Ordningen tilbydes, når I er flere i husstanden. Ordningen indeholder afhentning og levering af tøjvask på jeres bopælsadresse, sortering, vaskning og tørring.

Klargøring af tøj til afhentning. Hjælpen indeholder støtte til at lægge snavset tøj i poser til tøjvaskleverandøren og få lagt det rene tøj på plads efter levering af tøjvaskleverandøren, hvis der er behov herfor.

Tøjvaskordningen indebærer vask af eget tøj, sengelinned, viskestykker og håndklæder. Tøjet skal kunne tåle maskinvask og tørretumbling. Der kan i særlige tilfælde bevilges ekstra hjælp til tøjvask.

Indkøbsordning. Hjælpen til indkøb kan omfatte hjælp til at skrive indkøbsliste, bestille varer hos en af kommunens godkendte leverandører, levering af dagligvarer og hjælp til at sætte varerne på plads.

De ydelser der indgår i praktisk hjælp, vil fremgå af det til en hver tid gældende indsatskatalog, som er tilgængeligt på kommunens hjemmeside.

Hjælpen og støtten omfatter ikke

Vi tilbyder ikke hjælp til

- rengøring hvis behovet er af meget kort varighed som følge af planlagt operation
- rengøring ved flytning og efter håndværkere
- vinduespudsning ind- og udvendigt
- flytning af tunge møbler ved rengøring
- afvaskning af døre, vægge og paneler, skabe ud- og indvendigt
- hovedrengøring
- pudsning af kobber- og sølvtøj
- strygning og rulning
- gardinvask
- opvask og ekstra rengøring efter gæster
- afkalkning af vandhaner
- vanding af blomster udendørs
- ekstra rengøring på grund af dyr i hjemmet
- hjælp til indkøb når borgeren selv kan foretage telefonisk kontakt eller digital bestilling af dagligvarer

Levering og omfang

Støtte til praktisk hjælp gives kl. 8 – 15 på hverdage.

Støtte til **rengøring** tilbydes som udgangspunkt hver 14. dag. Hjælpen tilbydes som udgangspunkt på fast ugedag. Dagene og tidspunkterne aftales mellem dig og din leverandør.

Støtte til **tøjvask** tilbydes som udgangspunkt hver 14. dag af op til 8 kg tøj, hvis du er enlig og op til 12 kg tøj, hvis I er flere i husstanden, der ikke kan varetage tøjvask.

Kvalitetsmål

Der er vores mål, at der skabes et tillidsfuldt samarbejde mellem dig og vores personale. Det gøres ved at:

- akut behov for hjælp visiteres umiddelbart
- sagsbehandling og iværksættelse af hjælpen sker inden for en uge
- hjælpen bygger på en skriftlig aftale
- hjælpen kan ledsages af rehabilitering med det formål at vedligeholde eller forbedre dit funktionsniveau
- du tilbydes en fast kontaktperson på myndighedsniveau
- du tilbydes en fast kontaktperson i det team, der leverer hjælpen
- det er forventeligt, at der vil komme flere forskellige hjælpere i dit hjem
- vores personale altid møder op inden for et tidsinterval på ½ time i forhold til det aftalte tidspunkt. Hvis tidspunktet forskydes, vil du få besked herom.
- du vil kunne blive tilbudt ekstra hjælp, hvis du udskrives fra sygehus
- din leverandør løbende vil give tilbagemeldinger til Visitationen til Sundhed og Omsorg om dine behov.
- Du har mulighed for at bytte din visiterede ydelse til en anden ydelse uden der skal ske en ny revisitering. Dette kaldes fleksibel hjemmehjælp.

Hvis du selv afmelder hjælpen, vil du som udgangspunkt ikke blive tilbudt en anden aftale medmindre afmeldingen sker som følge af uventet behov for læge, sygehusbesøg eller lignende. Du er her forpligtet til at melde tilbage til din leverandør om, hvornår hjælpen igen skal iværksættes.

Opfølgning på tilsyn

Syddjurs Kommune følger op på kvalitetsmålene ved blandt andet:

- Visitation til Sundhed og Omsorg følger op på kvalitets- og servicemål
- Uanmeldte ledelsestilsyn med den udførte hjælp hos borgeren.
- Særskilt dokumentation af, når der ydes fleksibel hjemmehjælp.

Lovgrundlag

Lov om social service § 83.

MADSERVICE TIL HJEMMEBOENDE

Formål

Formålet med madservice til hjemmeboende er:

- At du får dækket dine ernæringsmæssige behov
- At give dig mulighed for at købe og få leveret mad, når du ikke selv er i stand til at lave mad.

Målgruppe

Hvis du helt eller delvist ikke kan varetage tilberedning og anretning af din mad og du bor i egen bolig, har du mulighed for at få udbragt maden.

Kriterier for tildeling

Kriterierne for tildeling af ordningen er, at du har et nedsat funktionsniveau, som bevirker, at du har brug for støtte i forbindelse med ernæring. Støtten tildeles på baggrund af en individuel vurdering.

For at du kan blive visiteret til at modtage madservice, skal du som udgangspunkt bestille mindst 4 hovedretter om ugen. I nogle tilfælde kan en kombination af hovedretter og biretter henover ugen, ligeledes berettige til visitation.

Hjælpen og støtten kan omfatte

Som led i at opfylde dine individuelle behov giver madservice mulighed for, at du får leveret færdiglavet mad i hjemmet.

Madudbringningen kan indeholdende eksempelvis:

Levering af kølemad, placering af maden i køleskab, samt mulighed for at låne en mikroovn til opvarmning af maden.

Du har som minimum mulighed for at vælge mellem 10 hovedretter og 10 biretter pr. uge.

Hjælpen og støtten omfatter ikke

Hjælpen omfatter ikke følgende:

- Opvask og oprydning efter gæstebesøg
- Tilberedning af varm mad fra bunden, når du bor i egen bolig.
- Anretning og servering af maden.
- Støtte til medicingivning og sondeernæring leveres efter Sundhedsloven.

Levering og omfang

Madservice leveres af Syddjurs Kommune eller en privat leverandør, som er godkendt af Syddjurs Kommune.

Maden udbringes direkte på din adresse på en fast ugentlig hverdag mellem kl. 8.00 og 16.00. Maden leveres indenfor det samme tidsrum hver uge, i det omfang det er muligt. Leveringen indbefatter også, at maden sættes i køleskab.

Hvis du har brug for støtte til opvarmning af din mad, skal der være en mikroovn til rådighed for medarbejderen. Mikroovne udlånes af Syddjurs Kommune.

Der er egenbetaling på den mad, som du får udbragt. Taksten for madservice fremgår af Syddjurs Kommunes takstblad.

Kvalitetsmål

- Maden fremstilles af kvalitets råvarer med fokus på sæson og økologi.
- Maden skal være velsmagende, varieret og fremme appetitten.
- Råvarerne bearbejdes af køkken medarbejdere, der som udgangspunkt er faguddannede. Alle er underlagt Fødevarestyrelsens bekendtgørelse om fødevarerhygiejne og håndtering af levnedsmidler § 119 stk. 1.
- Maden håndteres og produceres hygiejnisk i overensstemmelse med gældende lovgivning jf. fødevarerlovningen § 4.
- Menuerne sammensættes med afsæt i Sundhedsstyrelsens officielle kostråd og Anbefalinger for den Danske Institutionskost i forhold til energi- og næringsstofindhold.
- Portionsstørrelser og minimumsmængder er beskrevet i leverandørkrav for madservice for Syddjurs Kommune.

Opfølgning på kvalitetsmål

Syddjurs Kommune følger op på kvalitetsmålene ved blandt andet:

- Kontrolbesøg fra Fødevarestyrelsen
- Løbende økologiprocentberegninger

- Opfølgning og samarbejde med klinisk diætist.

Lovgrundlag

Lov om social service § 83.

GENOPTRÆNING

Formål

Formålet med genoptræning efter lov om social service er og hvor du ikke har været indlagt på sygehuset er, at du genvinder tabte funktioner og færdigheder i forhold til din aktuelle livssituation og i en sådan grad, at du efterfølgende selv kan forbedre og vedligeholde disse.

Målgruppe

Personer med behov for genoptræning til afhjælpning af fysisk funktionsnedsættelse forårsaget af sygdom, der ikke behandles i tilknytning til en sygehusindlæggelse, og som ikke er i stand til at opnå vanligt funktionsniveau gennem en anden form for træning.

Derudover kan der være andre personer, som i et begrænset omfang kan omfattes af genoptræning efter serviceloven.

Kriterier for tildeling

Henvendelser om genoptræning efter serviceloven modtages fra praktiserende læger og andre samarbejdspartnere samt fra borgeren selv.

Det forventes, at du er motiveret for træningen, medvirker aktivt og tager ansvar for forløbet – bl.a. ved at understøtte genoptræningen med hjemmeøvelser.

Hvis borgeren udebliver mere end 2 gange uden nærmere aftale herom, afsluttes forløbet skriftligt.

Hjælpen og støtten kan omfatte

På baggrund af en konkret og individuel vurdering bevilges du et forløb med genoptræning. Du modtager en afgørelse, som beskriver hvilken form for genoptræning, der skal iværksættes

Der kan bl.a. indgå følgende aktiviteter:

- Individuel forundersøgelse samt instruktion
- Individuel træningsydelse
- Træning på hold
- Afsluttende undersøgelse/test og samtale

Forløbet tilrettelægges i sammenhæng med eventuelt andre kommunale indsatsområder med henblik på en sammenhængende og koordineret re-

habiliteringsindsats, herunder også tilbagevenden til arbejdsmarkedet.

Hjælpen og støtten omfatter ikke

Indsatsen omfatter ikke følgende:

- Terapeutisk behandling under sygesikringen
- Specialiseret ambulans genoptræning

Levering og omfang

Genoptræningen tilrettelægges med hensyn til dine behov men med holdtræning som det primære valg. Genoptræningen kan også foregå i eget hjem, hvis du f.eks. bor i plejebolig.

Der vil være følgende prioritering:

1. Træning på hold
2. Individuel træning på center
3. Hjemmetræning under supervision

Genoptræningen foregår som udgangspunkt hos Arbejde-Genoptræning-Sundhed (AGS) i Tirstrup.

Genoptræningsforløbet gennemføres med hurtigst mulig afslutning for øje.

I forbindelse med afslutning af forløbet rådgives om, hvordan du kan fastholde eller udbygge dit resultat – for eksempel med digitalt understøttet selvtræning, selvtræning på trænings- og aktivitetscentre eller et aktivt liv i foreningsregi.

Kvalitetsmål

- At alle borgere bliver udret flerfagligt ved opstart således der sikres et sammenhængende og koordineret forløb
- At kende effekten af hjælpen i det individuelle forløb.

Opfølgning på kvalitetsmål

- Alle borgere får et tilbud om opstart af genoptræning inden 7 hverdag
- Alle borgere bliver individuelt udredt terapeutfagligt.
- Alle borgere får lagt en plan og er inddraget i egen målsætning inden intervention igangsættes

- Alle borgere tilknyttes en fast kontaktperson, der har den koordinerende funktion for borgers forløb. Herunder sikring af at tvær- og flerfaglige indsatser koordineres
- Genoptræningen tilrettelægges ud fra kliniske retningslinjer og evidensbaseret praksis
- Genoptræning varetages af autoriserede fysioterapeuter og ergoterapeuter med de rette kompetencer inden for specialeområder.

Opfølgning på kvalitetsmål

- AGS udvikler og evaluerer deres indsatser på baggrund af data fra den årlige brugertilfredshedsundersøgelse og den nationale kampagne "Hvad er vigtigt for dig?"
- Der laves månedlig audit, hvor måltal for kvalitet følges
- Styrelsen for patientsikkerhed afholder risikobaseret tilsyn

Lovgrundlag

Lov om social service § 86.1.

VEDLIGEHOVDENDE TRÆNING

Formål

Formålet med vedligeholdende træning er, at du kan fastholde dine fysiske og/eller psykiske færdigheder, så du så vidt muligt kan klare dig selv og leve et liv på egne betingelser.

Med vedligeholdende træning tilbudt efter lov om social service skal vi sammen med dig hjælpe til:

- At du træner og vedligeholder dine fysiske og psykiske færdigheder i størst mulig omfang
- At du vedligeholder dit nuværende funktionsniveau og forebygger tab af funktioner
- At forebygge komplikationer af nedsat mobilitet

Målgruppe

Personer med behov for hjælp til at vedligeholde fysiske eller psykiske færdigheder på grund af nedsat fysisk eller psykisk funktionsevne eller særlige sociale problemer.

Kriterier for tildeling

For at få tilbudt vedligeholdende træning skal du opfylde et eller flere af nedenstående kriterier:

- Du kan ikke få dit træningsbehov opfyldt igennem daglige aktiviteter, motionscenter, pensionistklubber, idrætsforeninger eller andre åbne tilbud
- Du kan blive mere selvhjulpne i hverdagen ved at træne
- Du har for eksempel balanceproblemer, styringsbesvær, føleforstyrrelser, smerter, nedsat kraft og bevægelighed, synsproblemer, vejrtæningsproblemer og synkebesvær
- Du mangler evnen til at tage initiativ, planlægge og gennemføre handlinger
- Du har hukommelsessvækkelse
- Du har behov for målrettet træning i perioder for at bevare dine fysiske, psykiske og sociale færdigheder
- Du har behov for at træningen finder sted under faglig vejledning

Det er ikke muligt at modtage vedligeholdende træning efter serviceloven til en given funktionsnedsættelse, hvis du i forvejen modtager genoptræning eller vederlagsfri fysioterapi efter sundhedsloven til samme funktionsnedsættelse.

Du skal være bosat i Syddjurs Kommune for at få vedligeholdende træning.

Hjælpen og støtten kan omfatte

På baggrund af en konkret og individuel vurdering bevilges du et forløb med vedligeholdende træning. Du modtager en afgørelse, som beskriver hvilken form for vedligeholdelsesindsats, der skal iværksættes.

Der kan bl.a. indgå følgende aktiviteter:

- Individuel forundersøgelse samt instruktion
- Individuel træningsydelse
- Afsluttende undersøgelse/test og samtale
- Opfølgning tre måneder efter afsluttet forløb

Forløbet tilrettelægges i sammenhæng med eventuelt andre kommunale indsatsområder med henblik på en sammenhængende og koordineret forløb.

Hjælpen og støtten omfatter ikke

Hvis du er i stand til at tage vare på din egen træning i fitnesscenter, lokale idrætsforeninger eller benytte de lokale tilbud om aktiviteter og træning, henvises til dette. Der ydes ikke godtgørelse til fitnesscenter eller andre træningsfaciliteter.

Levering og omfang

Den bevilgede træning foregår som udgangspunkt én gang ugentligt. Er der brug for flere vedligeholdende indsatser tilrettelægges de, så de opleves som et sammenhængende tilbud, hvor der sideløbende også er mulighed for socialt samvær og skabelse af netværk.

Træningen foregår som udgangspunkt på hold, men tilpasses individuelt til dig. Der tages hensyn til både fysiske, psykiske og sociale behov. Ved hvert hold tilknyttes et tværfagligt team, som vil være ansvarlig for varetagelsen af indsatsen.

Forløbet er tidsafgrænset til i op til 3 måneder, hvorefter forløbet evalueres sammen med dig. Forløbet foregår på et af kommunens træningscentre (Bakkegården, Lyngparken, Ringparken eller Rosengården).

Under forløbet arbejdes målrettet på at understøtte dine mål og muligheder for at kunne klare dig selv og fortsætte med at leve et liv på egne betingelser.

Hvis du har en demenssygdom eller en erhvervet hjerneskade, hvor skaden som udgangspunkt er tre år gammel varetages forløbet i Demenscenter Syddjurs eller i Hjerne- og Talehuset på Rehabiliteringsafdelingen i Tirstrup. Hvis du modtager et forløb i Hjerne- og Talehuset har forløbet en afgrænset varighed af op til 20 gange afviklet inden for 6 måneder.

I forbindelse med afslutning af forløbet rådgives om, hvordan du kan fastholde eller udbygge dit resultat – for eksempel med digitalt understøttet selvtræning, selvtræning på trænings- og aktivitetscentre eller et aktivt liv i foreningsregi.

Kvalitetsmål

- Alle borgere får lagt en plan og er inddraget i egen målsætning inden intervention igangsættes
- Borgerne oplever en tilfredshed med det vedligeholdende trænings- og aktivitetstilbud

Opfølgning på kvalitetsmål

- Evaluering af indsatser på baggrund af data fra den årlige brugertilfredshedsundersøgelse og den nationale kampagne "Hvad er vigtigt for dig?"
- Der laves audits, hvor måltal for kvalitet følges.

Lovgrundlag

Lov om social service § 86.2.